



12^e JEU-CONCOURS TRINATIONAL DE MAQUETTES D'ARCHITECTURE 2019

dans le cadre du festival franco-germano-suisse
Les Journées de l'architecture / Die Architekturtage

RÈGLEMENT DU JEU-CONCOURS

Chaque année, la Maison européenne de l'architecture – Rhin supérieur organise un jeu-concours trinationnal d'architecture dans le cadre des *Journées de l'architecture* en étroite collaboration avec ses partenaires (Académie de Strasbourg, Architektenkammer, drumrum Raumschule, Crédit mutuel). Ce jeu-concours s'adresse à toutes les classes de la maternelle au lycée de la région du Rhin supérieur.

THÉMATIQUE 2019 :

« À la reconquête des espaces perdus ! | Auf zur Eroberung verlorener Räume! »

SOMMAIRE

Introduction

- *Le sol est devenu rare*
- *Le sol est une ressource*
- *Le sol est une interface environnementale*
- *Le sol est rare et précieux ? Recyclons-le !*
- *Apprenons à repérer le sol disponible !*

Article 1 : Pistes de réflexion

- *Tout commence par un constat !*
- *Un espace perdu ... mais pas pour tout le monde !*
- *Des idées à la pelle pour la reconquête !*
- *Une maquette pour convaincre !*
- *Un inventaire à la Prévert ...*

Article 2 : Inscription et conditions de participation

Dates et lieux d'inscription
Aides pratiques

Article 3 : Support et matériaux acceptés

Article 4 : Rendu des projets

Dates et lieux de rendus des maquettes

Article 5 : Composition et délibération du jury

Article 6 : Récompenses

Article 7 : Remise des prix

Article 8 : Gestion des données

Annexe 1 :

Liste des villes référentes

Annexe 2 :

Formulaire d'inscription

Annexe 3 :

Demande d'intervention

Annexe 4 :

Droit à l'image



MAISON EUROPÉENNE DE L'ARCHITECTURE
RHIN SUPÉRIEUR
EUROPÄISCHES ARCHITEKTURHAUS
OBERRRHEIN



Architektenkammer
Baden-Württemberg



Crédit Mutuel



Baden-Württemberg

MINISTERIUM FÜR WISSENSCHAFT, FORSCHUNG UND KUNST

Bund Deutscher
Architekten

BDA



Introduction

Nous prêtons peu d'attention au sol sur lequel nous organisons nos sociétés humaines et que nous partageons plus ou moins équitablement. Aujourd'hui, devenu lieu de tension et de convoitise, il se rappelle à nous.

Nous assistons à une progression continue des surfaces artificialisées au détriment des surfaces naturelles, forestières et agricoles avec des conséquences directes et irréversibles sur la biodiversité et le climat. Mais le sol n'est pas infini ! Interrogeons-nous sur son usage ! Comment pouvons-nous répondre, dans notre pratique et à notre niveau, à son gaspillage ?

→ Le sol est devenu rare

Depuis 50 ans, les terres agricoles ne cessent de reculer au profit de l'urbanisation.

- Au niveau international, de nombreuses études pointent l'ampleur avec laquelle la planète va continuer sa transformation, ses territoires à s'urbaniser, son sol à se construire. En 2012, l'étude américaine *Global Forcast Of Urban Expansion to 2030* annonce un triplement de la surface urbanisée entre 2000 et 2030. Chaque année, 12 millions d'hectares de sol sont ainsi perdus, appauvris, recouverts de goudron ou de construction.
- Dans l'Union européenne, un rapport de la Commission européenne de 2016 ec.europa.eu/environment rappelle que 1000 km² de sols agricoles sont utilisés chaque année dont la moitié rendus imperméables par des couches de bâtis, de routes, de parkings.
- En France, la mission parlementaire de l'Assemblée nationale de décembre 2018 sur le foncier agricole a confirmé l'artificialisation de plus de 60 000 hectares par an entre 2006 et 2014, soit la surface agricole d'un département tous les 6 ans. 9,3 % du territoire national étaient artificialisés en 2016.

D'après l'expertise scientifique de l'Inra et l'Ifsttar, rendue publique le 8 décembre 2017, en 2014, le foncier économique (entreprises, entrepôts, commerces) couvre 30 % des surfaces artificialisées et entraîne une augmentation des surfaces imperméabilisées plus rapide que celle des usages résidentiels. Il en est de même des surfaces artificialisées dédiées aux infrastructures de transport qui représentent également 30 % des surfaces artificialisées françaises.

L'habitat couvre, lui, plus de 40 % des sols artificialisés. En particulier, le grignotage par l'habitat individuel, particulièrement consommateur d'espace et de voitures individuelles, concourt au mitage du territoire et à l'étalement urbain. Avec sa cohorte de routes nécessaires aux trajets domicile-travail et de zones commerciales périphériques, il forme un système à l'opposé d'une densification des espaces urbains et participe à l'appauvrissement des centres.

→ Le sol est une ressource

Le rapport 2017 de la SAFER, (organisme français gérant le marché foncier rural) souligne que l'Europe est déjà dépendante de terres agricoles américaines, africaines et asiatiques et qu'elle importe l'équivalent de la production agricole de 35 millions d'hectares, soit le cinquième de la surface agricole de l'Union européenne. La réduction des surfaces agricoles aggrave le déficit agricole européen. Le gaspillage du sol français participe à la dépendance alimentaire de l'Europe vis-à-vis de l'extérieur.

Par ailleurs, l'artificialisation est aveugle puisqu'elle ne tient nullement compte de la qualité des sols ainsi gaspillés. Nouvelles zones d'habitat, aéroports, zones commerciales et de loisirs, infrastructures, tout concourt à la bétonnisation des sols. Les villes, souvent, se sont installées en régions fertiles. Ainsi, en urbanisant la périphérie des villes, on artificialise les meilleures terres.



MAISON EUROPÉENNE DE L'ARCHITECTURE
RHIN SUPÉRIEUR
EUROPÄISCHES ARCHITEKTURHAUS
OBERRHEIN



Architektenkammer
Baden-Württemberg



académie
Strasbourg



Baden-Württemberg

MINISTERIUM FÜR WISSENSCHAFT, FORSCHUNG UND KUNST

Bund Deutscher
Architekten

BDA



Liberté • Égalité • Fraternité
REPUBLIQUE FRANÇAISE



Liberté • Égalité • Fraternité
REPUBLIQUE FRANÇAISE

Crédit Mutuel



CONSEIL REGIONAL GRAND EST



www.dynamis-architecture.ch

→ Le sol est une interface environnementale

L'imperméabilisation des sols engendre, outre une perte des surfaces agricoles, de graves conséquences environnementales:

- Sans possibilité d'infiltration de l'eau, l'imperméabilisation favorise le ruissellement de l'eau, l'érosion des sols et les risques d'inondation.
- Les sols bétonnés, enrobés, noirs, contribuent aux formations d'îlots de chaleur urbaine et à la concentration des polluants atmosphériques.
- L'artificialisation des sols fragmente les écosystèmes et les paysages, provoque un déstockage rapide de carbone et affecte fortement la biodiversité.

Le sol n'est pas qu'une pellicule support du construit mais aussi une surface d'échange avec l'espace environnant. La frugalité de son usage est déterminante dans la gestion de la crise environnementale actuelle.

→ Le sol est rare et précieux ? Recyclons-le !

Au nom de l'efficacité économique et du règne du tout voiture, la production urbaine a dressé des bâtiments vite frappés d'obsolescence et tracé des infrastructures surdimensionnées. Les mutations de la ville, prompte à abandonner ce qui ne rapporte pas ou plus, laissent derrière elle quantité d'espaces mal finis, sous utilisés, abandonnés, en creux.

Ce sont pourtant de précieuses réserves de terrains constructibles.

Les nouvelles politiques publiques s'efforcent de freiner la consommation de sol. En Suisse, ces réserves urbaines non valorisées sont estimées à 3500 ha, soit une surface équivalente à deux fois la surface de Genève ! (extrait du livre *Des friches urbaines aux quartiers durables*, Rey- Lufkin ed. PPUR)

Ce sont autant d'espaces disponibles à de nouveaux usages!

→ Apprenons à repérer le sol disponible !

Il y a des coques vides comme des bâtiments en friche, des sols durs comme des parkings ou des cours, des ruines comme des symboles défunts, des enclaves comme des dents creuses entre deux bâtiments, des voies ferrées abandonnées, des dessous tristes comme ceux d'un pont, des toits seulement hérissés de cheminées, des abords d'autoroute clochardisés, des fonds de cour bétonnés, etc. Quantité de lieux perdus ! Des vides où tout est possible ! Bref, tout un foncier à reconquérir !

Alors cette année, dans le cadre du thème des 19es Journées de l'architecture, « Transitions | Übergänge », notre jeu-concours part à la reconquête des espaces perdus !

« Notre consommation de terres agricoles est irraisonnée... On doit reconstruire la ville dans la ville » Emmanuel Hyst, Président de la FN SAFER, lors de sa conférence annuelle en 2017.

« ... Les dernières voitures individuelles ont disparu de la ville (...) Avec l'abandon des ouvrages de stationnement (...) toutes les métropoles héritent de vastes friches (...) Les corridors biologiques à la place des autoroutes urbaines ne sont plus regardés comme des idées d'illuminés. » Alfred Peter, Le Moniteur N°6000 oct 2018, numéro spécial *La ville en 2038*.

« Je pense qu'il faudrait des espaces perdus. Il faudrait cesser de les démolir. Il faudrait construire des espaces perdus (...) des espaces libres, des espaces nus, où tout peut s'installer... » extraits des *Écrits de Claude Régy*, metteur en scène de théâtre, 1998.



MAISON EUROPÉENNE DE L'ARCHITECTURE
RHIN SUPÉRIEUR
EUROPÄISCHES ARCHITEKTURHAUS
OBERRHEIN



Architektenkammer
Baden-Württemberg



académie
Strasbourg



Baden-Württemberg

MINISTERIUM FÜR WISSENSCHAFT, FORSCHUNG UND KUNST

Bund Deutscher
Architekten

BDA



Liberté • Égalité • Fraternité
RÉPUBLIQUE FRANÇAISE



Ministère
Culture
Communication

Crédit Mutuel



ORDRE
DES
ARCHITECTES
CONSEIL REGIONAL GRAND EST



www.dumum-architecture.ch

Article 1 : Pistes de réflexion

→ **Tout commence par un constat !**

En ville, le sol est cher et rare ! À la campagne, le sol est précieux et nous nourrit ! Les espaces naturels ne sont pas illimités et doivent être préservés.

Nous souhaitons pourtant continuer à nous loger, nous instruire, nous rencontrer, nous distraire, à échanger soins et informations, faire pousser légumes et fleurs, travailler, nous déplacer, faire du commerce ou de l'art ! Tous ces besoins humains ont besoin d'un lieu, d'un espace pouvant accueillir ces activités, un cadre bâti ou paysager, gigantesque ou petit, somptueux ou modeste mais agréable et respectueux de l'environnement.

*Définissez votre projet (une construction ? une maison ? un équipement ? un jardin ?) et donnez-vous comme contrainte de le construire non sur un terrain vierge mais **sur un terrain déjà utilisé**.*

→ **Un espace perdu...mais pas pour tout le monde !**

Des espaces à récupérer, en cherchant bien, on en trouve ! Le dessous d'un pont, une friche industrielle, un bâtiment abandonné, une ancienne voie ferrée, un toit, une dent creuse (c'est-à-dire un espace non utilisé entre deux bâtiments), un terrain vague, un château d'eau, une tour de refroidissement d'une centrale nucléaire,.. tous feront l'affaire ! Mais cela peut aussi être un coin mal utilisé d'une salle de classe, le fond de la cour d'école où personne ne va, un garage et son toit, un grenier, un abri bus, l'espace vert abandonné au pied de l'immeuble ... Repérez-les !

Vous pouvez aussi être plus conquérants et vouloir récupérer des espaces dont vous contestez l'usage : par exemple les espaces réservés aux voitures, elles prennent tellement de place... Occuper quelques places de stationnement dans son quartier, récupérer un bout de rue ou réquisitionner un parking ou une branche d'autoroute, c'est aussi une nouvelle manière de voir la ville et ses transports.

Repérez votre espace perdu idéal ! Que cet espace existe vraiment, ou qu'il soit imaginaire ou théorique, dessinez-le, décrivez-le, mesurez sa surface, sa hauteur, faites un plan, des photos, expliquez ses qualités, ses avantages et ses inconvénients (accès, ensoleillement...). Que le lieu soit original ou ordinaire, c'est votre projet, votre créativité, votre imagination qui vont le transformer et le rendre étonnant et remarquable !

→ **Des idées à la pelle pour la reconquête !**

Économiser le terrain ne date pas d'hier ! Des villes occidentales comme Rome se sont construites sur leurs propres ruines avec les matériaux des bâtiments abandonnés. Nous allons vous donner des exemples plus récents de transformations, de récupérations. Certaines sont à l'échelle du quotidien, du quartier, d'autres plus radicales. Ce sont aussi des reconquêtes d'espaces qui, selon les canons de la norme ou du discours officiel, n'étaient pas réutilisables ou interdits ! L'inventivité, l'astuce, l'imaginaire, la conviction y sont à l'œuvre pour réinvestir un espace ! Toutes ces références sont là pour vous donner des idées et apprendre à voir la ville autrement.

Réfléchissez à la manière dont vous pouvez transformer le lieu, récupérer ce qui s'y trouve, détourner les objets de leurs usages premiers, redonner un nouvel usage et une nouvelle beauté à un espace perdu, soyez imaginatifs !



MAISON EUROPÉENNE DE L'ARCHITECTURE
RHIN SUPÉRIEUR
EUROPÄISCHES ARCHITEKTURHAUS
OBERRHEIN



Architektenkammer
Baden-Württemberg



académie
Strasbourg



Baden-Württemberg

MINISTERIUM FÜR WISSENSCHAFT, FORSCHUNG UND KUNST

Bund Deutscher
Architekten

BDA



Liberté • Égalité • Fraternité
REPUBLIQUE FRANÇAISE



Liberté • Égalité • Fraternité
REPUBLIQUE FRANÇAISE

Crédit Mutuel



CONSEIL REGIONAL GRAND EST



www.bda-architektur.de

→ Une maquette pour convaincre !

Ça y est ! Vous avez trouvé le lieu et comment le transformer. Il vous faut maintenant persuader le propriétaire de l'endroit, le voisinage, le maire, que votre projet mérite d'être concrétisé ! Le meilleur moyen de faire passer vos idées ... c'est d'en faire une maquette !

Vous avez le choix de l'échelle et de sa grandeur ! Mais n'oubliez pas qu'il vous faut convaincre ! Trop petite, elle sera incompréhensible, trop grande, intransportable ! Soyez imaginatifs aussi dans la représentation de votre projet !

Compte tenu de la pluralité du thème, plusieurs approches sont possibles et même attendues, l'objectif est d'éveiller la curiosité et l'intérêt des élèves à la création architecturale.

Il convient certes d'adapter la création de la maquette à l'âge et aux compétences des élèves, mais cette maquette doit les encourager dans leur enrichissement personnel et le développement des expériences, l'apprentissage du travail en groupe et la stimulation de leur imaginaire.

→ Un inventaire à la Prévert ...

Nous alimentons votre réflexion en vous donnant des exemples de réutilisation d'espaces perdus. Nous avons essayé de les classer par type de lieux : sur un toit, sous un pont, dans une ruine, etc... Certaines transformations sont bien réelles, d'autres imaginaires. Elles peuvent être éphémères ou pérennes. Mais toutes sont l'aboutissement d'une vraie réflexion ! À vous d'être aussi créatifs !



MAISON EUROPÉENNE DE L'ARCHITECTURE
RHIN SUPÉRIEUR
EUROPÄISCHES ARCHITEKTURHAUS
OBERRHEIN



Architektenkammer
Baden-Württemberg



Crédit Mutuel



Baden-Württemberg

MINISTERIUM FÜR WISSENSCHAFT, FORSCHUNG UND KUNST

Bund Deutscher
Architekten **BDA**



www.durban-architecture.ch

• SUR UN TOIT



ROTTERDAM, Pays-Bas : Didden Village, La Maison bleue, 2006, architecte Winy MAAS (MVRDV).



© Corbis via Getty Images
TOKYO, Japon : Terrain de foot.



MARSEILLE, France : La Friche de la Belle de Mai, 2012, architecte Matthieu POITEVIN (ARM).



MAISON EUROPÉENNE DE L'ARCHITECTURE
RHIN SUPÉRIEUR
EUROPÄISCHES ARCHITEKTURHAUS
OBERRHEIN



Architektenkammer
Baden-Württemberg



Crédit Mutuel



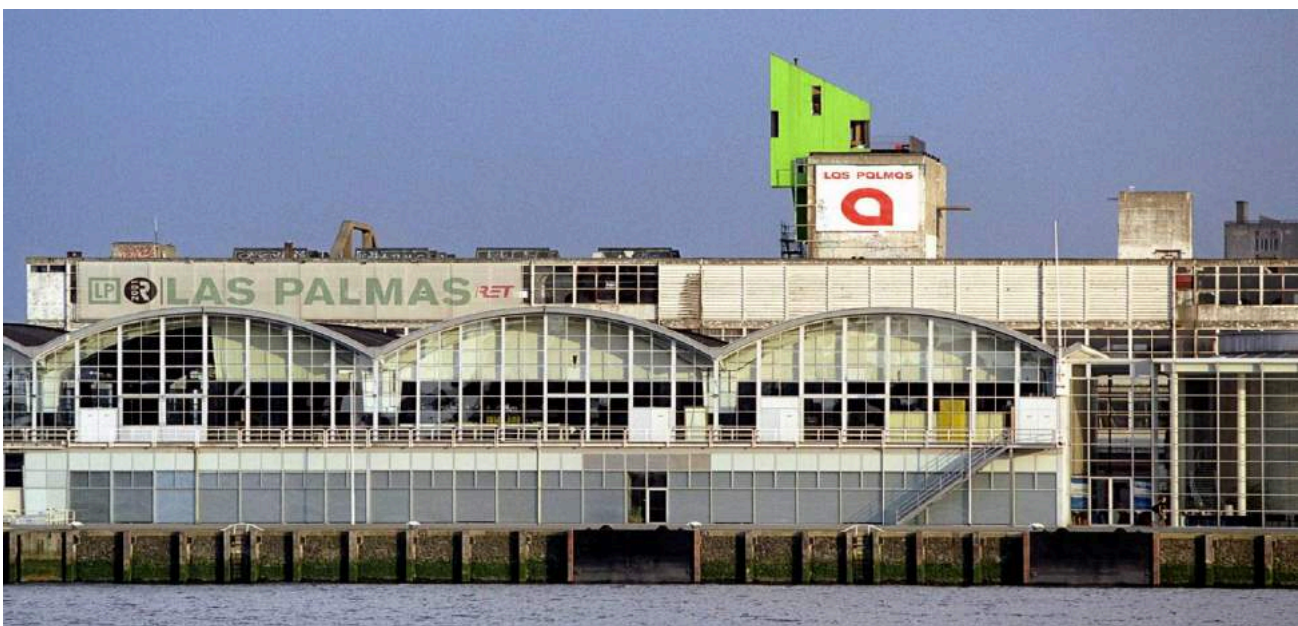
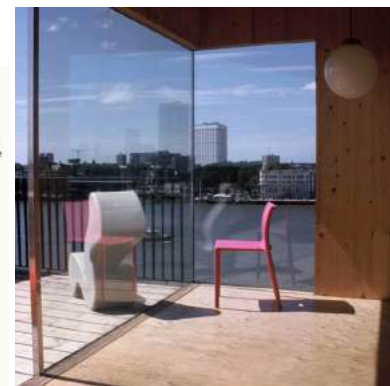
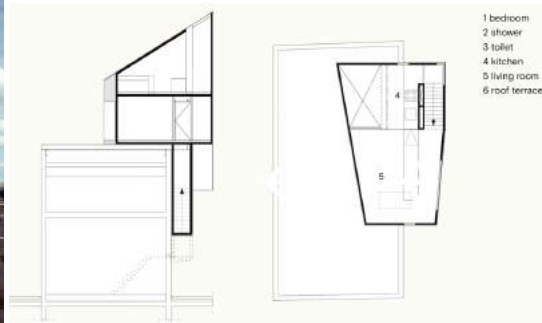
Baden-Württemberg

MINISTERIUM FÜR WISSENSCHAFT, FORSCHUNG UND KUNST

Bund Deutscher
Architekten **BDA**



NEW YORK, USA : *Brooklyn Grange*. Lancée en 2010, la ferme urbaine de Brooklyn a une surface de 6000 m². Elle est le plus grand jardin urbain au monde et produit 18 tonnes de fruits et légumes par an.



ROTTERDAM, Pays-Bas : Wilhelminakade, Green exhibition House, 2001, KORTEKNIE STUHLMACHER Architecten.
À la fois lieu d'exposition et logo en 3D pour le lieu, il a été construit en système CLT (cross Laminated Timber) et contreplaqué marine peint.



MAISON EUROPÉENNE DE L'ARCHITECTURE
RHIN SUPÉRIEUR
EUROPÄISCHES ARCHITEKTURHAUS
OBERRHEIN



Architektenkammer
Baden-Württemberg



Crédit Mutuel



Baden-Württemberg

MINISTERIUM FÜR WISSENSCHAFT, FORSCHUNG UND KUNST

Bund Deutscher
Architekten **BDA**



• **SOUS UN PONT**



NEW YORK, USA : sous une voie menant à Grand Central.



ZURICH, Suisse : Viadukt.

PARIS, France : Viaduc des Arts.



AMSTERDAM, Pays-Bas : Tussen de Bogen.



MAISON EUROPÉENNE DE L'ARCHITECTURE
RHIN SUPÉRIEUR
EUROPÄISCHES ARCHITEKTURHAUS
OBERRHEIN



Architektenkammer
Baden-Württemberg



académie
Strasbourg



Baden-Württemberg

MINISTERIUM FÜR WISSENSCHAFT, FORSCHUNG UND KUNST

Bund Deutscher
Architekten **BDA**



Liberté • Égalité • Fraternité
RÉPUBLIQUE FRANÇAISE



Ministère de la Culture
et de la Communication

Crédit Mutuel



CONSEIL RÉGIONAL GRAND EST



www.dumum-architecture.ch

• SUR UN PONT



KINGSTON UPON HULL, UK : 2013, MCDOWELL + BENEDETTI Architects, pont tournant avec restaurant et espaces publics.

• SUR UNE FRICHE PORTUAIRE



AMSTERDAM, Pays-Bas.

• ENTRE DEUX BÂTIMENTS



LONDRES, UK : projet de piscine suspendue, ATIC architectes, entre deux immeubles de dix étages.



MOSCOU, Russie : Le Parasite Office, ZA BOR Piscine architects.



MAISON EUROPÉENNE DE L'ARCHITECTURE
RHIN SUPÉRIEUR
EUROPÄISCHES ARCHITEKTURHAUS
OBERRHEIN

Architektenkammer
Baden-Württemberg



Crédit Mutuel



Baden-Württemberg

MINISTERIUM FÜR WISSENSCHAFT, FORSCHUNG UND KUNST

Bund Deutscher
Architekten **BDA**



VARSOVIE, Pologne : Projet Keret House, CENTRALA Architects. 1,33 m de large sur 12 m de long, l'escalier est rétractable.



TOKYO, Japon : 1,80 mètre-large, YUUA Architects.



TOKYO, Japon : 2,50 mètre-large, Fujiwara Muro Architects.



MAISON EUROPÉENNE DE L'ARCHITECTURE
RHIN SUPÉRIEUR
EUROPÄISCHES ARCHITEKTURHAUS
OBERRHEIN



Architektenkammer
Baden-Württemberg



académie
Strasbourg



Baden-Württemberg

MINISTERIUM FÜR WISSENSCHAFT, FORSCHUNG UND KUNST

Bund Deutscher
Architekten **BDA**



Liberté • Égalité • Fraternité
RÉPUBLIQUE FRANÇAISE



RÉPUBLIQUE FRANÇAISE

Crédit Mutuel



ORDRE
DES
ARCHITECTES

CONSEIL REGIONAL GRAND EST



www.forum-architecte.ch



PARIS, France : Terrain de basket de la rue Duperré (IX^e arr.), Atelier III-Studio.

• AU DESSUS - DEDANS - À FLANC D'UN BÂTIMENT



LONDRES, UK : Projet d'abris pour sans abris accrochés à des façades existantes, Spatial Design Architects.

JETZENDORF, Allemagne : Rucksack House, 2,50 m x 2,50 m, artiste Stefan EBERSTADT.



Inspirée des maisons des pionniers américains, et équipée d'un rocking-chair et d'un poêle à bois, cette tiny house a été construite en 2012 sur le flanc d'un hôtel de San Francisco. *L'architecture parasite* est un mouvement utopiste et poétique pour donner à chacun les moyens d'agrandir son logement ou de loger les sans abris.



MAISON EUROPÉENNE DE L'ARCHITECTURE
RHIN SUPÉRIEUR
EUROPÄISCHES ARCHITEKTURHAUS
OBERRHEIN

Architektenkammer
Baden-Württemberg



Crédit Mutuel



Baden-Württemberg

MINISTERIUM FÜR WISSENSCHAFT, FORSCHUNG UND KUNST

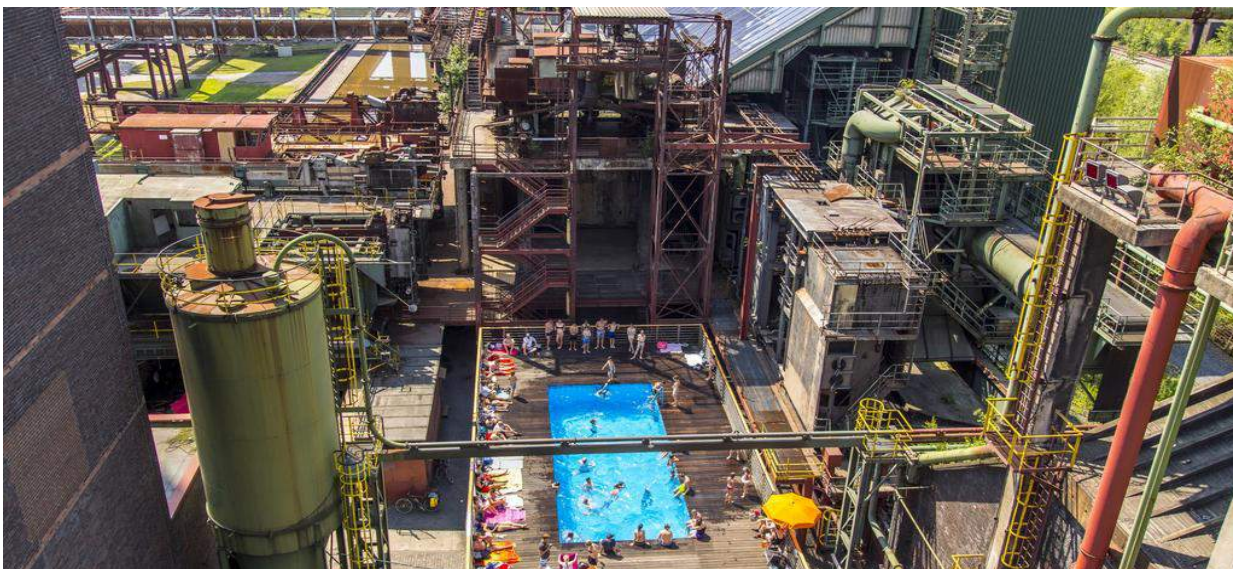
Bund Deutscher
Architekten **BDA**



PARIS, France : Projet de maisons sur les toits, Stéphane MALKA architecture. L'agence revendique un prix en acquisition à 40 % en dessous des prix du marché par l'obtention des droits à construire en échange d'une rénovation des parties communes de la copropriété.

PARIS, France : Projet Auto-Défense, Stéphane MALKA architecture : Border la jambe de l'Arche de la Défense de cubes de logements.

• **DANS UNE FRICHE INDUSTRIELLE**



ESSEN, Allemagne : complexe industriel de la mine de charbon de Zollverein – inscrit au patrimoine mondial de l'Unesco depuis 2001 – supports monumentaux d'attractions, parcours, musées...



MAISON EUROPÉENNE DE L'ARCHITECTURE
RHIN SUPÉRIEUR
EUROPÄISCHES ARCHITEKTURHAUS
OBERRHEIN



Architektenkammer
Baden-Württemberg



Crédit Mutuel



Baden-Württemberg

MINISTERIUM FÜR WISSENSCHAFT, FORSCHUNG UND KUNST

Bund Deutscher
Architekten

BDA



BORDEAUX, France : Opération Darwin, 2010-2016, Architectes Virginie GRAVIÈRE et Olivier MARTIN, Projet d'aménagement Winy MAAS. Sauvée de la démolition, la caserne Niel - Magasins Généraux regroupe aujourd'hui 20 entreprises liées à l'économie verte.



TURIN, Italie : Parco Dora Architectes Paysagistes LATZ + PARTNER 2004-2012. Dans les années 1990, les grandes usines de tôle Fiat ferriere Piemontesi et de pneus Michelin ferment laissant 37 hectares désaffectés à proximité du centre ville. Exemple d'intégration positive des paysages post-industriels dans la ville, son esthétique se fonde sur la qualité des vestiges industriels.



MAISON EUROPÉENNE DE L'ARCHITECTURE
RHIN SUPÉRIEUR
EUROPÄISCHES ARCHITEKTURHAUS
OBERRHEIN

Architektenkammer
Baden-Württemberg



Ministère
Culture
Communication

Crédit Mutuel



Baden-Württemberg

MINISTERIUM FÜR WISSENSCHAFT, FORSCHUNG UND KUNST

Bund Deutscher
Architekten **BDA**



• DANS UN AÉRODRÔME



BERLIN, Allemagne : Tempelhof Flughafen. Fermé en 2008, les 380 hectares sont devenus un gigantesque terrain de jeu.

• DANS UNE STATION DE METRO



PARIS, France : Concours stations de métro abandonnés – Projet de piscine par OXO Architectes et Nicolas Laisné.



MAISON EUROPÉENNE DE L'ARCHITECTURE
RHIN SUPÉRIEUR
EUROPÄISCHES ARCHITEKTURHAUS
OBERRHEIN

Architektenkammer
Baden-Württemberg



Ministère
Culture
Communication

Crédit Mutuel



Baden-Württemberg

MINISTERIUM FÜR WISSENSCHAFT, FORSCHUNG UND KUNST

Bund Deutscher
Architekten **BDA**



• **SOUS UNE STATION DE METRO**



PARIS, France : Projet de Galerie Bunker, espace d'exposition suspendu sous le métro Barbès, Stéphane MALKA architecture.

• **SUR UNE VOIE FERRÉE**





MAISON EUROPÉENNE DE L'ARCHITECTURE
RHIN SUPÉRIEUR
EUROPÄISCHES ARCHITEKTURHAUS
OBERRHEIN

Architektenkammer
Baden-Württemberg



Liberté • Égalité • Fraternité
RÉPUBLIQUE FRANÇAISE
Ministère
Culture
Communication

Crédit Mutuel



Baden-Württemberg

MINISTERIUM FÜR WISSENSCHAFT, FORSCHUNG UND KUNST

Bund Deutscher
Architekten **BDA**



NEW YORK, USA : the High-Line, Architectes Diller Scofidio + Renfro, designer de jardins Piet Oudolf, paysagiste James Corner. Promise à la démolition, et sauvée par une association d'habitants qui a lancé le réseau High Line pour soutenir 19 projets dans d'autres villes. Inspirée de la Coulée Verte René Dumont dans Paris, XIIe.

• EN BORDURE D'AUTOROUTE



SHENYANG, Chine : terrain de foot.



UTRECHT, Pays-Bas : Cockpit-in-Sound-Barrier A2, Highway Quartier Leidsche Rijn, 2006, Architects Kas Oosterhuis (ONL). Showroom de 6400 m2 du concessionnaire de voitures de luxe Hessing.



MAISON EUROPÉENNE DE L'ARCHITECTURE
RHIN SUPÉRIEUR
EUROPÄISCHES ARCHITEKTURHAUS
OBERRHEIN



Architektenkammer
Baden-Württemberg



Crédit Mutuel



Baden-Württemberg

MINISTERIUM FÜR WISSENSCHAFT, FORSCHUNG UND KUNST

Bund Deutscher
Architekten

BDA



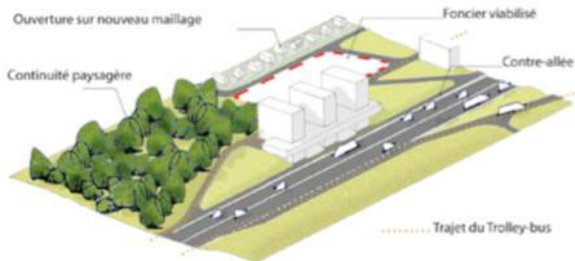
Liberté • Égalité • Fraternité
RÉPUBLIQUE FRANÇAISE
Ministère
Culture
Communication



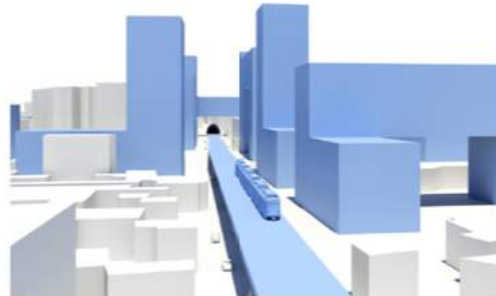
CONSEIL REGIONAL GRAND EST



www.dynamis-architecture.ch



Principe d'aménagement des abords d'infrastructures
routières



Densification le long d'une ligne de transport
en commun

DOCUMENT PRÉSENTÉ PAR L'ÉQUIPE WINY MAAS / MVRDV

« Construire le long des infrastructures de transport » : Réflexions et concours d'idées menés dans le cadre de l'atelier Grand Paris, proposition de suppression de l'amendement Dupont (depuis 1995 interdit toute construction dans une bande de 75 m ou 100 m).

• SUR UNE AUTOROUTE



HYPERLOOP est un projet futuriste de système de transport constitué de capsules, accueillant voyageurs ou marchandises et pouvant se déplacer à plus de 1000 km/h dans un tube sous vide à plusieurs mètres au dessus du sol. Il pourra se positionner sur les axes actuels des infrastructures routières. La France accueillera prochainement sa propre piste de test à Toulouse, comme les Emirats Arabes Unis avec Abu Dhabi.

• SOUS UNE AUTOROUTE





MAISON EUROPÉENNE DE L'ARCHITECTURE
RHIN SUPÉRIEUR
EUROPÄISCHES ARCHITEKTURHAUS
OBERRHEIN



Architektenkammer
Baden-Württemberg



Crédit Mutuel



Baden-Württemberg

MINISTERIUM FÜR WISSENSCHAFT, FORSCHUNG UND KUNST

Bund Deutscher
Architekten **BDA**



KOOG AAN DE ZAAAN – ZAA NSTAD, Pays-Bas : 2003, A8ERNA – NL Architects. La construction de l'autoroute A8 dans les années 1970 coupe littéralement le village. Sous le tablier à 7m de haut, le projet récupère tout l'espace et le rend aux habitants.

• DANS UN CHÂTEAU D'EAU



THORPENESS, comté du Suffolk, Angleterre.
LONDRES, Angleterre : Architectes OSBORNE & VOCE.
ANVERS, Belgique : CREPAIN BINST Architecture.



MAISON EUROPÉENNE DE L'ARCHITECTURE
RHIN SUPÉRIEUR
EUROPÄISCHES ARCHITEKTURHAUS
OBERRHEIN



Architektenkammer
Baden-Württemberg



Crédit Mutuel



Baden-Württemberg

MINISTERIUM FÜR WISSENSCHAFT, FORSCHUNG UND KUNST

Bund Deutscher
Architekten **BDA**



• DANS UNE RUINE



LICHTENBERG, France : Château du Lichtenberg XIIIe, Architectes Andréa BRUNO et JP LAUBAL – Au début des années 1990, la consolidation des ruines existantes s'est accompagnée d'un programme de construction de nouveaux espaces. Les anciens murs de grès ont été restaurés selon les méthodes traditionnelles des Monuments Historiques. Ce n'est qu'ensuite que les structures de fer, de verre et de bois ont été rajoutées aux bâtiments restaurés. Les apports des XXe et XXIe siècles sont clairement identifiables. Ils sont réversibles et démontables.



Intervention en acier Corten dans une maison en ruines.

• SUR UNE PLACE DE STATIONNEMENT





MAISON EUROPÉENNE DE L'ARCHITECTURE
RHIN SUPÉRIEUR
EUROPÄISCHES ARCHITEKTURHAUS
OBERRHEIN



Architektenkammer
Baden-Württemberg



académie
Strasbourg



Baden-Württemberg

MINISTERIUM FÜR WISSENSCHAFT, FORSCHUNG UND KUNST

Bund Deutscher
Architekten **BDA**



Crédit Mutuel



PARK(ING) DAY. Créé en 2005 par le collectif Rebar de San Francisco, qui décide de convertir un espace de stationnement en un espace végétalisé, artistique et ludique le temps d'une journée. C'est aujourd'hui un événement international.



Expériences de 2017 des associations Territoires Pionniers et Maison de l'architecture Normandie.



GUERRILLA GARDENING est un mouvement d'activisme politique utilisant le jardinage comme moyen d'action environmentaliste pour reconquérir et reverdir les espaces bétonnés des villes.



MAISON EUROPÉENNE DE L'ARCHITECTURE
RHIN SUPÉRIEUR
EUROPÄISCHES ARCHITEKTURHAUS
OBERRHEIN

Architektenkammer
Baden-Württemberg



Baden-Württemberg

Bund Deutscher Architekten **BDA**



Crédit Mutuel



• DANS UNE CABINE TÉLÉPHONIQUE



PARIS, France : ancien hôpital St Vincent de Paul – association Les Grands Voisins – Le collectif Dallas réanime l'impasse Colombani autour d'une des dernières cabines téléphoniques de Paris. L'échelle dans la cabine permet de monter et voir le chantier voisin.

• DANS UN COIN DE RUE



PARIS, France : « Embellir les coins », un des douze lauréats de *Faire Paris 2018* : Leslie Gesnoux Designer.



MAISON EUROPÉENNE DE L'ARCHITECTURE
RHIN SUPÉRIEUR
EUROPÄISCHES ARCHITEKTURHAUS
OBERRHEIN

Architektenkammer
Baden-Württemberg



Liberté • Égalité • Fraternité
RÉPUBLIQUE FRANÇAISE
Ministère
Culture
Communication

Crédit Mutuel



Baden-Württemberg

MINISTERIUM FÜR WISSENSCHAFT, FORSCHUNG UND KUNST

Bund Deutscher
Architekten **BDA**



SANKT-GALLEN, Suisse : Le "Stadtlounge", un salon urbain en plein air imaginé par l'artiste Pipilotti Rist et l'architecte Carlos Martinez en 2005.

• DANS UNE COUR



PARIS, France : 88, Ménilmontant XXè, Équipe La Bellevilloise. Lieu éphémère, bistros et jardin de 900 m² installés dans un squat.



PARIS, France : ancien hôpital St Vincent de Paul, association Les Grands Voisins. De 2015 à 2017, l'occupation temporaire de l'ancien hôpital a permis à plus de 600 sans-domicile-fixes d'être logés et à 250 associations, startups et artisans d'utiliser ces espaces de partage. Aujourd'hui, en accord avec les aménageurs et la ville, l'expérience continue malgré les travaux préparatoires du futur quartier.



MAISON EUROPÉENNE DE L'ARCHITECTURE
RHIN SUPÉRIEUR
EUROPÄISCHES ARCHITEKTURHAUS
OBERRHEIN



Architektenkammer
Baden-Württemberg



académie
Strasbourg



Baden-Württemberg

MINISTERIUM FÜR WISSENSCHAFT, FORSCHUNG UND KUNST

Bund Deutscher
Architekten **BDA**



Liberté • Égalité • Fraternité
RÉPUBLIQUE FRANÇAISE



Liberté • Égalité • Fraternité
RÉPUBLIQUE FRANÇAISE

Crédit Mutuel



ORDRE
DES
ARCHITECTES
CONSEIL REGIONAL GRAND EST



www.forum-architecture.ch



N'importe où au fond d'une cour ! Avant ...Après !



MAISON EUROPÉENNE DE L'ARCHITECTURE
RHIN SUPÉRIEUR
EUROPÄISCHES ARCHITEKTURHAUS
OBERRHEIN



Architektenkammer
Baden-Württemberg



académie
Strasbourg



Baden-Württemberg

MINISTERIUM FÜR WISSENSCHAFT, FORSCHUNG UND KUNST

Bund Deutscher
Architekten

BDA



Liberté • Égalité • Fraternité
REPUBLIQUE FRANÇAISE



Ministère
Culture
Communication

Crédit Mutuel



ORDRE
DES
ARCHITECTES
CONSEIL REGIONAL GRAND EST



www.du-rhin-est-architecte.ch

Article 2 : Inscription et conditions de participation

Le concours s'adresse aux classes des régions Alsace, Bade-Wurtemberg et Regio Basel. Une participation de classes venant d'autres régions, comme la Lorraine ou la Rhénanie-Palatinat par exemple, est toutefois possible. Le concours est organisé dans plusieurs villes référentes dont la liste est jointe en annexe n°1 du présent règlement. Chacune d'entre elles a un correspondant dont les coordonnées sont également jointes.

Le formulaire d'inscription est joint au présent règlement en annexe n°2.

Les inscriptions sont à envoyer par mail au correspondant de la ville référente ou à défaut, par courrier postal ou par mail : contact@ja-at.eu à la Maison européenne de l'architecture – 6, quai Finkmatt – 67000 Strasbourg. Le concours s'adresse aux élèves d'établissements publics ou privés, de la 1^{ère} année de maternelle jusqu'à la Terminale.

Les participants seront répartis en différentes catégories :

- Catégorie 1 : Petites et moyennes sections de maternelle
- Catégorie 2 : Grande section de maternelle et CP
- Catégorie 3 : CE1-CE2
- Catégorie 4 : CM1 - CM2
- Catégorie 5 : 6^e et 5^e
- Catégorie 6 : 4^e et 3^e
- Catégorie 7 : 2^e, 1^e et Terminale

La participation des élèves à ce concours nécessite l'accord des parents (ou des représentants légaux). Dans le cas où une seule classe d'une catégorie se présenterait dans une « ville référente », le jury se réserve le droit de placer cette classe dans la catégorie supérieure ou inférieure suivante.

Dates d'inscription pour le concours :

Les inscriptions sont ouvertes dès maintenant.

Afin de permettre à un grand nombre de classes de participer au concours, des inscriptions définitives sont possibles jusqu'à six semaines après la reprise des cours.

Merci toutefois de vous inscrire **LE PLUS TÔT POSSIBLE**.

Infos et inscriptions : contact@ja-at.eu tel.: +33(0)3 88 22 56 70 **ou auprès de votre référent.**

En Alsace : inscription définitive jusqu'au **11 octobre**

Dans le Bade-Wurtemberg : inscription définitive jusqu'au **15 octobre**

À Bâle : inscription définitive jusqu'au **15 octobre**

Aides pratiques :

- Si une classe et son professeur le souhaitent, **un(e) architecte ou un(e) étudiant(e) en architecture** pourra, dans la mesure du possible, venir développer le thème. Cette demande doit être faite par mail à la Maison européenne de l'architecture, jusqu'au 20 septembre (Annexe 3): contact@ja-at.eu

- **NOUVEAUTÉ 2019 !**

Cette année, si vous le souhaitez, vous pouvez travailler en partenariat avec une classe d'outre-Rhin !

Le service académique de l'Action régionale transfrontalière (Rectorat-DARILV) propose cette année une **déclinaison transfrontalière du jeu-concours trinational de maquettes**.



MAISON EUROPÉENNE DE L'ARCHITECTURE
RHIN SUPÉRIEUR
EUROPÄISCHES ARCHITEKTURHAUS
OBERRHEIN



Architektenkammer
Baden-Württemberg



académie
Strasbourg



Baden-Württemberg

MINISTERIUM FÜR WISSENSCHAFT, FORSCHUNG UND KUNST

Bund Deutscher
Architekten

BDA



Liberté • Égalité • Fraternité
REPUBLIQUE FRANÇAISE



Liberté • Égalité • Fraternité
REPUBLIQUE FRANÇAISE

Crédit Mutuel



CONSEIL REGIONAL GRAND EST



www.europa-archi.eu

Cette proposition reste optionnelle et vous pouvez continuer à inscrire votre classe seule.

Mais, si vous le souhaitez, le dispositif est le suivant : Chaque classe participante vivra l'expérience du concours d'architecture avec sa classe partenaire : ensemble, les élèves français et allemands chercheront des solutions pour construire une ou plusieurs maquettes répondant au présent cahier des charges.

Étapes du projet :

- 18 septembre 2019 à Strasbourg : formation des enseignants. Constitution des binômes transfrontaliers, inscription au concours de maquettes
- Possibles visites du patrimoine architectural
- Possible intervention d'un architecte
- Fin novembre 2019 : remise des maquettes
- Jury, remise des prix
- Janvier 2020 : Possible visite de l'exposition des maquettes françaises, allemandes et suisses, dans un lieu symbolique

Contact (coordination du projet transfrontalier) : bernadette.gall@ac-strasbourg.fr

- **Les participants au concours sont encouragés à assister aux différentes conférences, expositions et manifestations organisées lors des 19es Journées de l'architecture sur le thème « Transitions | Übergänge », du 27 septembre au 31 octobre 2019.**

Programme disponible dès septembre sur le site : www.europa-archi.eu

Article 3 : Support et matériaux acceptés

Matériel :

La maquette sera élaborée principalement à partir de matériaux de récupération / recyclables (cartons, emballages, boîtes d'allumettes, capsules, etc.) ou de matériaux naturels (par exemple du bois) récoltés par les participants. Il appartient à chaque classe de rassembler le matériel nécessaire en fonction des projets envisagés. Toutes les techniques sont possibles pour la réalisation de la maquette (feutres, crayons, pastels, peintures, collages, etc.)

Support :

Le rendu sera sur la base d'un ou plusieurs panneau/x rigide/s (bois ou cartons) de dimension standard 50 x 50 cm, de 3 cm d'épaisseur.

Les panneaux pourront être présentés juxtaposés et contigus mais pour des raisons pratiques de déplacement, pensez à la manière dont vous transporterez votre maquette ! Pour des raisons de place et de présentation, ne dépassez pas un ensemble de quatre panneaux d'un seul tenant et de quatre maquettes par classe.

Important :

Chaque panneau support aura une épaisseur maximale de 3 cm, la maquette ne pèsera pas plus de 5 kg afin d'être facilement transportée. Toujours pour faciliter le transport, la maquette pourra être démontable, pliable ou coulissante... Les éléments devront être solidement fixés sur le support.

Article 4 : Rendu des projets

Dates de rendu des maquettes :



MAISON EUROPÉENNE DE L'ARCHITECTURE
RHIN SUPÉRIEUR
EUROPÄISCHES ARCHITEKTURHAUS
OBERRHEIN



Architektenkammer
Baden-Württemberg



académie
Strasbourg



Baden-Württemberg

MINISTERIUM FÜR WISSENSCHAFT, FORSCHUNG UND KUNST

Bund Deutscher
Architekten

BDA



Liberté • Égalité • Fraternité
RÉPUBLIQUE FRANÇAISE



Liberté • Égalité • Fraternité
RÉPUBLIQUE FRANÇAISE

Crédit Mutuel



ORDRE
DES
ARCHITECTES
CONSEIL REGIONAL GRAND EST



www.ordre-architectes.ch

Les maquettes seront à déposer entre mi-novembre et début décembre. Les dates exactes seront rapidement communiquées par les référents des villes.

Les lieux de dépôt des maquettes de votre ville vous seront communiqués ultérieurement.

Les enseignants référents sont chargés du transport des maquettes avant et après l'exposition. Après l'exposition, les maquettes sont impérativement à récupérer par les enseignants.

Une enveloppe, scotchée à la maquette, contiendra :

- une copie du formulaire d'inscription (*annexe n°2*),
- le(s) texte(s) rédigé(s) par les élèves expliquant le projet : réflexion sur le thème du concours, description de la maquette, approche, etc.

Il est important que le jury puisse identifier rapidement les projets et les attribuer à la classe correspondante. N'oubliez pas de scotcher l'enveloppe à votre maquette avant de la déposer sur le lieu d'exposition et ajoutez une étiquette sur le devant de la maquette qui indique l'établissement et la classe.

En plus de la maquette, les classes pourront fournir une sélection de 10 photos maximum imprimées pour présenter le projet ainsi qu'une description de leur processus de travail et de la maquette sur un format imprimé. Les classes qui le souhaitent peuvent se filmer lors de leur travail. Les photos et vidéos seront portées sur un support CD. L'association et ses partenaires pourront utiliser les photos et vidéos dans le cadre d'expositions et/ou de publications éventuelles.

IMPORTANT : En raison du droit à l'image (droit privé), les parents devront signer un formulaire autorisant la *Maison européenne de l'architecture – Rhin supérieur* et ses partenaires culturels à utiliser les photos et films représentant leur(s) enfant(s) (*annexe n°4*). Les photos et vidéos résultant de ce concours seront utilisées uniquement dans le cadre de celui-ci.

Article 5 : Composition et délibération du jury

Un jury aura lieu dans chaque « ville référente ».

Idéalement, chaque jury sera composé de parents d'élèves, d'architectes, d'artistes ou plasticiens, de professionnels du bâtiment et d'enseignants.

Le jury sera chargé :

- d'examiner les maquettes et textes,
- de procéder au classement des projets et de désigner des lauréats dans chaque catégorie : les projets les plus inventifs et les propositions les plus originales seront mis en avant,
- d'établir un bilan présentant les travaux rendus, qui sera envoyé à la Maison européenne de l'architecture – Rhin supérieur et remis aux écoles participantes.

Les décisions du jury sont incontestables et irrévocables. En participant, toutes les règles nommées sont acceptées sans réserve.

Le jury s'accorde le droit de faire des prix ex-aequo ou de créer une catégorie spéciale s'il l'estime nécessaire et justifié.

Article 6 : Récompenses

Dans chaque catégorie, une classe lauréate sera récompensée par un prix.

Tous les participants au concours recevront un cadeau, qu'ils soient lauréats ou non.



MAISON EUROPÉENNE DE L'ARCHITECTURE
RHIN SUPÉRIEUR
EUROPÄISCHES ARCHITEKTURHAUS
OBERRHEIN



Architektenkammer
Baden-Württemberg



académie
Strasbourg



Baden-Württemberg

MINISTERIUM FÜR WISSENSCHAFT, FORSCHUNG UND KUNST

Bund Deutscher
Architekten **BDA**



Liberté • Égalité • Fraternité
REPUBLIQUE FRANÇAISE



Liberté • Égalité • Fraternité
REPUBLIQUE FRANÇAISE

Crédit Mutuel



Ministère
Culture
Communication



CONSEIL REGIONAL GRAND EST



www.domus-architecture.ch

Article 7 : Remise des prix

La remise des prix fera l'objet, dans chaque « ville référente », d'une manifestation spécifique dans le cadre du festival *Les Journées de l'architecture*. Les enseignants responsables des classes participantes seront informés au plus tôt des dates et horaires de ces manifestations.

Une exposition des maquettes sera organisée dans chaque ville référente.

Article 8 : Gestion des données

Les données des participants au concours ne seront pas communiquées.



MAISON EUROPÉENNE DE L'ARCHITECTURE
RHIN SUPÉRIEUR
EUROPÄISCHES ARCHITEKTURHAUS
OBERRHEIN



Architektenkammer
Baden-Württemberg



Crédit Mutuel



Baden-Württemberg

MINISTERIUM FÜR WISSENSCHAFT, FORSCHUNG UND KUNST

Bund Deutscher
Architekten

BDA



Nous remercions nos partenaires qui nous mettent à disposition les cadeaux pour les élèves !





MAISON EUROPÉENNE DE L'ARCHITECTURE
RHIN SUPÉRIEUR
EUROPÄISCHES ARCHITEKTURHAUS
OBERRHEIN



Architektenkammer
Baden-Württemberg



académie
Strasbourg



Baden-Württemberg

MINISTERIUM FÜR WISSENSCHAFT, FORSCHUNG UND KUNST

Bund Deutscher
Architekten

BDA



Crédit Mutuel



Annexe 1

Liste des contacts de référents par ville

BADEN-BADEN : Claudia GOERTZ, Tel.: +49 (0)177 2104 121, goertz-weber@web.de

BASEL : Drumrum Raumschule, Nevena TORBOSKI, Tel.: +41 (0)176 384 64 94,
nevena.torboski@drumrum-raumschule.ch

BÜHL : Oliver KUNZ, Tel.: +49 (0) 7223 935-550, o.kunz.stadt@buehl.de

COLMAR : Isabelle MALLET, Tel.: +33 (0)6 82 83 49 22, i.mallet@calixo.net

HAGUENAU : Yves GROSS, Mairie de Haguenau, Tel.: +33 (0)3 88 90 68 89, yves.gross@haguenau.fr

KARLSRUHE : Simon JOA, simon.joa@joa-architektur.de

MANNHEIM : Prof. Jean HEEMSKERK, Tel.: +49 (0)69 15 33 27 64, jean.heemskerk@fb1.fra-uas.de

MULHOUSE : Sarah FAVRAT, Tel.: + 33 (0)6 23 14 26 57, sarahfavrat@gmail.com

OFFENBURG : Andreas KOLLEFRATH, Tel.: +49 (0)781 82 23 22, andreas.kollefrath@offenburg.de

SELESTAT : Camille SOLDNER + Jean-Baptiste LEDUC, Tel.: +33 (0)6 86 48 61 37, info@ajeance.fr

STRASBOURG & BAS-RHIN : Julie WILHELM-MULLER, Tel.: +33 (0)3 88 75 11 17, wilhelm@mw-architectes.fr



MAISON EUROPÉENNE DE L'ARCHITECTURE
RHIN SUPÉRIEUR
EUROPÄISCHES ARCHITEKTURHAUS
OBERRHEIN



Architektenkammer
Baden-Württemberg



Crédit Mutuel



Baden-Württemberg

MINISTERIUM FÜR WISSENSCHAFT, FORSCHUNG UND KUNST

Bund Deutscher
Architekten

BDA



www.dorum-architektur.ch

Annexe 2

Formulaire d'inscription

Date limite d'envoi :

- classes françaises : **11 octobre 2019** ;
préinscription avant les vacances d'été souhaitée
- classes allemandes : **15 octobre 2019** ;
préinscription avant les vacances d'été souhaitée
- classes suisses : **15 octobre 2019** ;
préinscription avant les vacances d'été souhaitée

Je soussigné(e), directeur / directrice de l'école

.....
inscris classes¹ de mon école pour la participation définitive au **jeu-concours élèves 2019**, organisé par la Maison européenne de l'architecture – Rhin Supérieur et ses partenaires. Je déclare avoir pris connaissance des conditions de participation pour le jeu-concours « **À la reconquête des espaces perdus !**

I Auf zur Eroberung verlorener Räume ! ».

ADRESSE DE L'ÉCOLE et coordonnées du professeur

(adresse e-mail et numéro de téléphone du professeur nécessaires) :

.....
.....

Détails des classes participantes

Catégorie ²	Nom de la classe	Nombre d'élèves	Nom du professeur

.....
Signature

1 : nombre de classes

2 : **catégorie 1**: petite et moyenne section de maternelle ; **catégorie 2**: grande section de maternelle et CP ; **catégorie 3**: CE1 et CE2 ; **catégorie 4**: CM1 et CM2 ; **catégorie 5**: 6^{ème} et 5^{ème} ; **catégorie 6**: 4^{ème} et 3^{ème} ; **catégorie 7**: 2^{nde}, 1^{ère} et Terminale



MAISON EUROPÉENNE DE L'ARCHITECTURE
RHIN SUPÉRIEUR
EUROPÄISCHES ARCHITEKTURHAUS
OBERRHEIN



Architektenkammer
Baden-Württemberg



académie
Strasbourg



Baden-Württemberg

MINISTERIUM FÜR WISSENSCHAFT, FORSCHUNG UND KUNST

Bund Deutscher
Architekten

BDA



Crédit Mutuel



Annexe 3

Demande d'intervention d'un professionnel en architecture (architecte ou diplômé en architecture)

Demandes à poser avant le 20 septembre

Dans le cadre du 12e jeu-concours élèves je souhaite l'intervention d'un architecte ou d'un diplômé en architecture dans ma / mes classes

Nom de l'école:

.....

Nom de la classe

.....

Mission(s) souhaitée(s) - présentation de la profession architecte, soutien pour l'approche à la thématique ou à la construction ...

.....

.....

Nombre d'heures d'intervention souhaitées

.....

Nom et contact de l'enseignant

.....



MAISON EUROPÉENNE DE L'ARCHITECTURE
RHIN SUPÉRIEUR
EUROPÄISCHES ARCHITEKTURHAUS
OBERRHEIN



Architektenkammer
Baden-Württemberg



académie
Strasbourg



Baden-Württemberg

MINISTERIUM FÜR WISSENSCHAFT, FORSCHUNG UND KUNST

Bund Deutscher
Architekten

BDA



Crédit Mutuel



ORDRE
DES
ARCHITECTES
CONSEIL REGIONAL GRAND EST



Annexe 4

Utilisation des photographies / images filmées et renonciation au droit à l'image

A JOINDRE À L'INSCRIPTION DÉFINITIVE OU À RENDRE AVEC LA MAQUETTE

Dans le cadre du **jeu-concours élèves 2019**, organisé par la Maison européenne de l'architecture – Rhin Supérieur et ses partenaires.

Accord parental / du tuteur légal

ÉLÈVE

Nom

Prénom

.....

Date et lieu de naissance

.....

REPRÉSENTANT LÉGAL

Nom

Prénom

.....

Rue et numéro

.....

Code postal et ville

.....

Email

.....

Téléphone

.....

DROIT À L'IMAGE

Oui, je/nous suis/sommes d'accord pour que les photos et/ou images filmées de mon/notre enfant prises au cours du projet susnommé (excepté les photos de manifestations publiques) soient utilisées et limitées à des fins documentaires, sans que cela ne nuise d'aucune sorte et d'aucune manière au bien de l'enfant, pour les relations publiques de la *Maison européenne de l'architecture – Rhin Supérieur* et de l'Académie de Strasbourg.

J'aimerais être informé(e) des futures activités culturelles d'architecture pour enfants et adolescents de la *Maison européenne de l'architecture – Rhin Supérieur*.

Lieu / Date

.....

Signature du représentant légal

.....