



Maison européenne de l'architecture – Rhin supérieur
Europäisches Architekturhaus – Oberrhein

ans Jahre

Dossier de presse 2025

les journées de l'architecture die Architekturtage

01 → 26.10 2025

Alsace – Baden-Württemberg – Basel
www.m-ea.eu



Conférence de Wang Shu au Zénith de Strasbourg, 2023 © Jean-Baptiste Dorner



Soirée de lancement des JA 2023 © Jean-Baptiste Dorner



Conférence de Wang Shu au Zénith de Strasbourg, 2023 © Jean-Baptiste Dorner



Conférence de Sophie Delhay au Tollhaus de Karlsruhe © Jean-Baptiste Dorner

La Maison européenne de l'architecture - Rhin supérieur

La Maison européenne de l'architecture – Rhin supérieur (MEA) est une association franco-allemande de rayonnement trinational créée en 2005, dont l'objectif est de communiquer sur l'architecture contemporaine auprès du grand public. Son champ d'action s'étend sur un vaste territoire : l'Alsace (France), le Bade-Wurtemberg (Allemagne) et les deux cantons de Bâle (Suisse).

La MEA a pour objectif principal de mieux faire connaître et apprécier l'architecture à des publics variés. Elle aspire à l'émergence d'un espace rhénan commun de l'architecture, passant par une pérennisation de toutes sortes de manifestations françaises, allemandes et suisses autour de cet art, de ses problématiques, de ses réalisations et de ses protagonistes.

Les Journées de l'architecture

Pour parler d'architecture et la faire découvrir au grand public, la MEA organise chaque année, à l'automne, le festival Les Journées de l'architecture | Die Architekturtage qui se déroule dans une quarantaine de villes situées dans la région transfrontalière du Rhin supérieur avec environ 150 manifestations en deux langues qui rassemblent jusqu'à 20 000 visiteur·euse·s par an en France, en Allemagne et en Suisse.

Le festival est l'un des plus grands festivals transfrontaliers d'architecture d'Europe. Il aborde chaque année un thème et représente depuis maintenant 25 ans le moment phare de la programmation de l'association. Tous les ans, en octobre, la MEA fait découvrir l'architecture au grand public grâce à une programmation d'une grande richesse et d'une grande diversité.

Acteur majeur du territoire rhénan dans le domaine de la sensibilisation du grand public à l'architecture, la MEA poursuit son engagement et sa programmation sur les sujets de la transition écologique en architecture qu'elle a amorcé depuis plusieurs années maintenant.



Portlantis, Rotterdam, Netherlands, 2025, MVRDV © Ossip van Duivenbode



Résidence pour chercheurs, Cité internationale Universitaire de Paris, France, 2018, Bruther © Filip Dujardin



Nouveau Siège de l'AP-HP, Paris 12, 2022, ChartierDlix © Camille Gharbi



Hortus Innenraum © David Walter

L'édition 2025 : Habiter le Rhin supérieur : 2000-2025-2050

La 25^{ème} édition des Journées de l'architecture (JA) se déroule du 1er au 26 octobre 2025 autour du thème « Habiter le Rhin supérieur : 2000-2025-2050 ».

Cette édition anniversaire est l'occasion de revenir sur un quart de siècle d'échanges passionnés autour de l'architecture et du développement urbain dans la région du Rhin supérieur, tout en se tournant vers l'avenir. Depuis 25 ans, les JA encouragent le dialogue transfrontalier sur l'environnement bâti, de manière directe, intergénérationnelle, multilingue et ouverte.

Cette édition s'interroge sur les mutations de l'architecture face aux défis climatiques, économiques et sociétaux. Quelles sont les urgences à repérer dans ce territoire rhénan, pour une architecture économe et de qualité ? Comment la jeune génération peut-elle tirer parti des évolutions actuelles pour repenser l'acte de bâtir et construire un environnement durable ? Comment construire et avec quels matériaux voulons-nous bâtir et façonner notre environnement ? Faut-il construire ? Autant de questions auxquelles la jeune génération est appelée à répondre.

Temps forts et manifestations

Cinq temps forts et une rencontre professionnelle viendront rythmer le festival :

• **Concert d'ouverture du Trio Architectes à Schiltigheim :**
Mercredi 1 octobre à 20h30

• **Conférence de ChartierDalix · serp à Karlsruhe :**
Lundi 6 octobre à 19h00

• **Conférence de MVRDV à Strasbourg :**
Jeudi 9 octobre à 18h30

• **Conférence de Julien Boidot à Mulhouse :**
Jeudi 16 octobre à 18h30

• **Rencontres transfrontalières à Bâle :**
Jeudi 23 octobre sur la journée

• **Conférence de Bruther à Bâle :**
Jeudi 23 octobre à 18h30

Pour ses 25 ans, les Journées de l'architecture ouvrent grand les portes de l'avenir !

Plus de 150 rendez-vous dans 40 villes du Rhin supérieur vous invitent à explorer l'architecture, le paysage et l'urbanisme, et enrichir notre culture du bâti à travers visites, balades, expositions, conférences, débats et performances.

Dans ce dossier de presse, nous vous présentons une sélection d'événements, organisée en cinq thématiques, et vous invitons à découvrir la totalité des manifestations sur notre site :





Trio Architectes © Christophe Urbain

© Adrien Berthet

Concert d'ouverture du Trio Architectes

Mercredi 1 octobre à 20h30, Cheval Blanc, Schiltigheim

Et si l'architecture était une partition en trois dimensions et que chaque bâtiment renfermait des mélodies, des harmonies à révéler ? Jérôme Fohrer, Francesco Rees et Erwin Siffer se penchent sur cette question et dressent une série de portraits sonores d'architectes en y mêlant musique et visuels. Un spectacle sensible pour découvrir des personnalités et des chefs-d'œuvre de l'architecture comme vous ne les avez jamais... entendus !

En partenariat avec :
Ville de Schiltigheim



Ecole des sciences et de la Biodiversité, Boulogne
Billancourt, 2014 © Yann Monel

Jardins des Songes, jardin de la paix franco-australien,
Amiens, 2024 © Yann Monel

Portrait Pascale Dalix et Frédéric
Chartier © Camille Gharbi

Depot Boijmans van Beuningen, Rotterdam,
Netherlands, 2020 © Ossip van Duivenbode

Pyramid of Tirana, Tirana, Albania, 2023
© Ossip van Duivenbode

Jacob van Rijs, Winy Maas et Nathalie
de Vries © Barbra Verbij

Conférence de ChartierDalix • serp

Lundi 6 octobre à 19h00, Tollhaus, Karlsruhe

Depuis sa création en 2008 par Frédéric Chartier et Pascale Dalix, l'agence ChartierDalix a réalisé une trentaine de bâtiments. Actuellement, une dizaine de chantiers sont en cours en France et à l'étranger.

ChartierDalix est lauréate de concours internationaux dont la restructuration de la tour Montparnasse avec Nouvelle AOM (ChartierDalix, Franklin Azzi, Hardel Le Bihan). L'agence a été récompensée par de nombreux prix dont l'Équerre d'argent dans la catégorie Lieux d'activité en 2022 pour le nouveau siège de l'AP-HP à Paris (12e).

Depuis ses débuts, ChartierDalix mène des recherches sur l'intégration du vivant en milieu construit et sur les relations entre architecture et paysage. Les premières recherches sont publiées dans Accueillir le vivant : l'architecture comme écosystème (2019, Park Books).

En 2024, serp – studio d'expérimentation, renaturation et paysage est créé dans la continuité des recherches et des travaux portés par ChartierDalix sur l'intégration du vivant en architecture.

Coorganisé avec :
Architektenkammer
Baden-Württemberg et
Architekturschaufenster e.V

Conférence de MVRDV

Jeudi 9 octobre à 18h30, Maillon, Strasbourg

L'agence néerlandaise MVRDV est primée et reconnue pour ses conceptions innovantes et expérimentales en architecture, urbanisme et paysage. Depuis sa création en 1993 par Jacob van Rijs, Nathalie de Vries et Winy Maas, l'agence a réalisé plusieurs projets pionniers, tels que le Pavillon néerlandais à l'Expo 2000, le Markthal de Rotterdam (2014), la bibliothèque de Tianjin Binhai (2017) et le dépôt du musée Boijmans Van Beuningen à Rotterdam (2020), premières réserves d'art du monde accessibles au public.

Leur approche, résolument axée sur la recherche, est illustrée par the Why Factory, un groupe de réflexion et institut de recherche indépendant dirigé en collaboration avec l'Université de technologie de Delft. Cet institut propose un programme innovant dédié à l'architecture et à l'urbanisme, en se concentrant sur les imaginaires urbains.



Groupe scolaire bioclimatiques, Guecelard, 2012
© Clément Guillaume

Pôle scolaire et multiservices, Neuvecelle, 2021
© Clément Guillaume

Portrait Julien Boidot © Clément Guillaume

Main Campus Innenhof © David Walter, SENN

HORTUS aussen © Esther Baur

Conférence de Julien Boidot

Jeudi 16 octobre à 18h30, La Filature, Mulhouse

L'Atelier Julien Boidot s'attache à produire des architectures publiques dans des contextes le plus souvent ordinaires. Il conçoit ainsi des dispositifs architecturaux, dans lesquels la spatialisation des propositions est moins la résultante d'une composition que celle des interactions complexes avec les situations existantes. Il s'agit de définir une architecture de l'assemblage, où sont interrogés, au prisme du défi climatique, les fondamentaux de la discipline tels que le rapport au sol, l'économie de moyen, l'usage, l'opportunité de la structure, l'épaisseur, la distribution, la relation entre intérieur et extérieur, la signification et l'esthétique.

Son engagement sur ces questions a porté ces fruits dans un certain nombre d'opérations en commande publique et a valu à l'agence de remporter de nombreux prix dont l'Équerre d'argent (2021), le RIBA International Award 2023 for Excellence (2023) et d'être commissaire du pavillon français à la Biennale de Venise 2016 avec le collectif AJAP 14 et Obras/Frédéric Bonnet.

Rencontres transfrontalières

Jeudi 23 octobre sur la journée

Un public de professionnel-le-s venu-e-s de France et d'Allemagne est invité à découvrir deux bâtiments emblématiques du Switzerland Innovation Park Basel Area à Allschwil, près de Bâle. Conçus par SENN en collaboration avec Herzog & de Meuron et ZPF-Ingenieure, ils incarnent deux visions complémentaires de l'innovation architecturale et seront le point de départ d'échanges avec des confrères du pays voisin. À la suite de ces visites, le groupe de professionnel-le-s pourra assister à la conférence temps fort de Bruther avant de retourner dans sa ville de départ.

Excursion en bus à Bâle :

Départ de Karlsruhe, étape à Freiburg

Départ de Strasbourg, étape à Mulhouse

Coorganisé avec :

Consulat général de Suisse, Architekturschaufenster e.V, Architektur Dialoge et Architektenkammer Baden-Württemberg



Campus universitaire Torcuato di Tella, Buenos Aires, Argentine, 2026 © Ethan Declerk



Maison de la recherche et de l'Imagination, Caen, France, 2015 © Maxime Delvaux



Portrait Stéphanie Bru & Alexandre Theriot © Marvin Leuvrey

Conférence de Bruther

Jeudi 23 octobre à 18h30, Helvetia Campus Basel, Bâle

Bruther est un studio d'architecture basé à Paris et Zurich, fondé par Stéphanie Bru et Alexandre Theriot en 2007. Ils appartiennent à la génération d'architectes qui ont lancé leur carrière au début de la récession, ce qui se reflète probablement dans leur définition de l'architecture : un couteau suisse, un outil à utiliser dans les circonstances les plus disparates, une aide qui réconcilie tous les domaines de la connaissance.

Leurs projets récents suggèrent un équilibre délicat entre la stratégie et la forme, la rigueur et la liberté, le spécifique et le générique, l'immédiateté et l'évolutivité.

Leur travail a fait l'objet d'une monographie intitulée *Introduction* en 2014, et de nombreuses autres publications internationales (2G / 2017, El Croquis / 2019, A+U / 2023).

Ils ont été distingués par plusieurs prix, dont l'Équerre d'argent (2016, 2018, 2020), le prix Dejean (2018) ou le Swiss Architectural Award (2020), et enseignent dans diverses écoles d'architecture à travers le monde, en tant que professeurs associés d'architecture et de design.

Coorganisé avec :
Architektur Dialoge



Chapelle Notre-Dame du Haut, façades sud et est
© Porterie de Notre-Dame du Haut/AONDH



Chapelle Notre-Dame du Haut, façade nord
© Jean-Jacques Virot/AONDH



Chapelle Notre-Dame du Haut, la coque
© Porterie de Notre-Dame du Haut/AONDH

Les 70 ans de la chapelle Le Corbusier à Ronchamp

À la découverte de l'architecture de Le Corbusier : la chapelle Notre-Dame du Haut

En 2025, la chapelle Notre-Dame du Haut conçue par Le Corbusier fête ses 70 ans. Ce haut lieu architectural et spirituel construit en 1955 est une véritable sculpture qui fait écho aux paysages environnants et est en constante évolution, notamment avec les ajouts Renzo Piano en 2011 et sa remise à neuf en 2025.

Visitez ce monument historique inscrit au patrimoine mondial de l'UNESCO, qui incite à s'interroger sur la place de l'art sacré, l'incorporation paysagère et l'héritage corbuséen à l'horizon 2050.

Week end événement :
Samedi 4.10 et dimanche 5.10

Visite

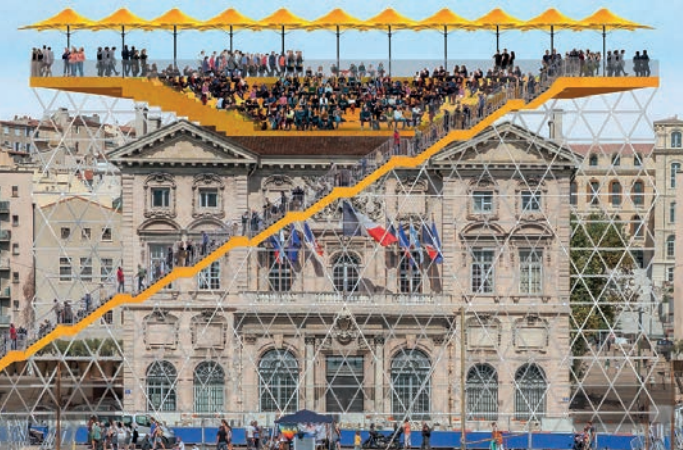
En français à 10h30 et 15h30
En allemand à 14h00

Visite de la coque (toiture de la chapelle)

En français à 10h00
En anglais à 16h30

De bonnes conditions physiques sont requises. La visite est déconseillée aux personnes claustrophobes, ou ayant le vertige

Porterie Notre-Dame du Haut,
Ronchamp



Le Grand Puzzle, Manifesta 13 Marseille © The Why Factory



CZ2, 100 student visions for the Czech Republic © The Why Factory



KIT-Fakultät für Architektur © ZFW



Usagers et acteurs de la mobilité au cœur de l'EMS © Citiz Grand Est

Aperçu du programme 2025

1. Bâtir et habiter demain : Regards croisés sur 2000 – 2025 – 2050

Depuis 2000, les villes et les espaces de vie ont évolué de manière continue – des méthodes de construction traditionnelles aux concepts innovants et aux approches durables pour l'avenir. L'exploration des évolutions jusqu'en 2025 et des perspectives pour 2050 met en évidence le rôle des innovations technologiques, de la mobilité et de la planification participative dans la construction d'un habitat et d'un urbanisme vivables pour demain.

- **Intelligence artificielle et cadre de vie – habiter le Rhin supérieur en 2050 : IA générative, participation citoyenne, et imaginaires des territoires**

L'ENSAS, en partenariat avec la MEA, propose des ateliers d'initiation à l'intelligence artificielle (IA) pour le développement et la visualisation de scénarios et d'imaginaires pour le territoire rhénan en 2050. Les participant-es seront amené-es à expérimenter les bonnes pratiques de l'IA générative et à contribuer par leurs propositions à la coproduction d'une exposition dans le hall de l'ENSAS.

Ateliers, exposition et débats rassembleront habitant-es, étudiant-es et professionnel-les de l'habiter autour d'un questionnement critique sur les potentiels et les limites de l'utilisation de l'IA au service de la participation citoyenne.

Exposition
du mardi 14.10 au 24.10

Vernissage
le mardi 14.10 à 18h00

Table ronde
le mercredi 15.10 à 18h00

Ateliers
du mardi 14.10 au 17.10

ENSAS, Strasbourg

1. Bâtir et habiter demain : Regards croisés sur 2000 – 2025 – 2050

- **Table ronde : Mobilité dans le Bas-Rhin : 25 ans de transformations et de défis à venir**

Comment les multiples évolutions dans le Rhin supérieur influencent-elles les façons d'y habiter, d'y travailler et de s'y déplacer ? Une table ronde pour mieux saisir les liens entre mobilité, cadre de vie et transition du territoire, et repartir avec des pistes pour imaginer les mobilités de demain.

Mardi 14.10 de 18h30 à 20h00
Centre de formation des Compagnons du Devoir, Strasbourg

- **Atelier : « Habiter Ensemble Demain » : le temps comme matériau des projets d'habiter**

Comment rendre le logement équitable grâce à la coopération ? Habitat inter- ou intragénérationnel, quels avantages et inconvénients pour chaque solution ? Deux ateliers pour imaginer des lieux de vie durables et inclusifs. L'événement se conclura avec l'Assemblée générale ordinaire et festive de l'association.

Samedi 18.10 de 14h00 à 18h00
La Maison citoyenne, Strasbourg

- **Table ronde : Urban Transformation Conference 2025 – Keynote in Dialogue**

À l'occasion du bicentenaire du KIT, la table ronde organisée au département d'architecture réunit des laboratoires réels, des scientifiques, des praticien-nes et la société civile pour concevoir collectivement des approches innovantes de villes durables où il fait bon vivre.

Mercredi 15.10 de 18h30 à 19h30
KIT-Fakultät für Architektur, Karlsruhe

- **Expositions : Découvrez les projets emblématiques de la Ville et Eurométropole de Strasbourg**

Découvrez les projets emblématiques qui façonnent le territoire du Rhin à la lumière de deux expositions : une double perspective sur la transformation urbaine, les projets innovants, le patrimoine, la performance énergétique, entre visions d'architectes et regards de photographes.

Du mercredi 1.10 au 26.10
Centre Administratif & Ponts Couverts, Strasbourg



Axonométrie du projet urbain Deux-Rives / Zwei-Ufer
© Agence TER pour la SPL Deux-Rives



Rencontres nationales #20ans DDQE Scop les 2 Rives
© Scop les 2 Rives



Nordgrün, Drescher Michalski Architekten
© Nina Seidler



Le nouveau Resto'U du Crous, actuellement en chantier,
WKA – Weber Keilling Associés © Lucien Mlynec

1. Bâtir et habiter demain : Regards croisés sur 2000 – 2025– 2050

• Conférence et visite : Les friches urbaines : une opportunité dans le contexte du zéro artificialisation nette ?

Face à la pénurie de logements, à la tension foncière et aux directives type ZAN, la transformation des friches est une opportunité stratégique. La matinée est consacrée aux politiques et projets de transformation de friches en France et en Allemagne ; l'après-midi à la visite d'opérations à la sobriété innovante.

Jeudi 16.10 de 09h30 à 17h00

Siège du Conseil Régional, Strasbourg

• Conférence : « Pitch me if you can #6 : 2050, 50 degrés : adaptation, résilience ou statu quo ? »

Ce format original propose des retours d'expériences d'acteur-ices du « Développement Durable & Qualité Environnementale ». Venez partager des scénarios urbanistiques sans précédent. 2050, 50 degrés : l'heure est à l'union des forces pour réinterroger les pratiques professionnelles de la transition !

Mardi 21.10 de 18h30 à 21h00

La Caténaire, Strasbourg

2. Habiter et découvrir le Rhin supérieur : paysages, villes et territoire

Les événements proposent des regards croisés sur le Rhin supérieur, du paysage rural et fluvial aux quartiers urbains, pour comprendre ses transformations en matière d'urbanisme, d'architecture, de mobilité et de patrimoine. Visites, balades et expositions permettent de saisir les dynamiques d'un territoire vivant et connecté au-delà des frontières.

• Parcours vélo : De l'espace pour demain

Parcours vélo à travers des projets de construction datant de la création de la MEA en 2000, qui invite à comparer ces bâtiments avec des solutions actuelles. Comment le changement climatique, la pénurie de ressources, la crise du logement ou les évolutions technologiques vont-ils influencer l'architecture ?

Samedi 11.10 de 10h00 à 13h30

Straßenbahnhaltstelle
August-Bebel-Straße, Karlsruhe

• Parcours vélo : Chantiers en cours et ligne verte

Une balade facile à vélo dans la ville avec les architectes des bâtiments vus et les acteur-ices de la profession, qui vous fera découvrir la surélévation de l'ancien siège de Wärtsilä, le gymnase Montaigne, le square Stoessel, le nouveau restau'U du CROUS. Un pot sera proposé à l'issue de la balade.

Dimanche 12.10 de 10h30 à 12h00

Parvis de la gare, Mulhouse



Das Dreiländereck bei Basel – Sicht auf Huningue
© Julien Kaufmann / Eurodistrict Trinational de Bâle



Luftbild der Kaserne Estienne et Foch, Wohnpark am
Ebenberg, Landau © Krauss, für Stadt Landau



Paysage fluvial du Vieux Rhin © Philip Denking



Ligne ferroviaire Colmar – Neuf-Brisach © Dominik Neidlinger

2. Habiter et découvrir le Rhin supérieur : paysages, villes et territoire

- **Parcours vélo : De l'III au Rhin, le port de Strasbourg réinventé**

Il a fallu attendre le début du troisième millénaire pour que Strasbourg s'ouvre enfin sur le Rhin grâce à la transformation des friches portuaires – du bassin d'Austerlitz au jardin des Deux-Rives. Le parcours ponctué de visites de bâtiments offrira de comprendre la mutation du territoire.

Dimanche 5.10, 12.10 et 19.10 de 10h00 à 12h30

Parvis médiathèque André Malraux, Strasbourg

- **Parcours vélo : Franchir les frontières et découvrir l'avenir à vélo à travers le 3Land**

Le 3Land réunit Huningue, Weil am Rhein et Bâle dans un projet de développement urbain transfrontalier. En compagnie d'urbanistes et d'architectes, découvrez comment les espaces publics, les espaces verts ou les quartiers de demain prennent forme, notamment sur le Klybeckquai et le Westquai à Bâle.

Vendredi 3.10 de 14h30 à 17h00
Passerelle des Trois-Pays, Huningue

- **Parcours en canoë : Ce que nous racontent les fleuves**

Le paysage rhénan a subi de multiples transformations à travers les siècles. De sa rectification au programme intégré Rhin, les travaux ont fortement impacté le paysage fluvial et le territoire. Le parcours, qui traverse divers ouvrages d'art, retrace son histoire et offre d'observer la nature.

Dimanche 12.10 de 10h00 à 13h00

Anglerheim Ichenheim, Neuried

- **Déambulation : (Cold) War is over – Conversion de casernes à Haguenau et Landau**

Avec la fin de la guerre froide, d'immenses casernes se sont libérées en Allemagne et en France. Comment Haguenau et Landau se sont-elles attaquées à la reconversion des zones militaires en quartiers d'habitation ? Urbanistes, conservateur·ices du patrimoine et architectes des deux villes répondent.

Mardi 7.10 de 17h00 à 19h30

Wohnpark am Ebenberg, Landau

Samedi 11.10 de 10h00 à 12h30

Caserne Thurot, Haguenau

2. Habiter et découvrir le Rhin supérieur : paysages, villes et territoire

- **Exposition et table ronde : The missing link - une nouvelle ligne ferroviaire entre Colmar et Freiburg im Breisgau**

L'exposition des travaux d'étudiant·es explorent l'évolution des villes, des villages et des paysages ainsi que les potentiels d'un développement urbain autour des gares existantes et futures. Leurs interventions montrent avec éclat les enjeux de ce territoire transfrontalier du Rhin supérieur.

Du samedi 18.10 au 31.10 Vernissage le vendredi 17.10 à 17h30

Art'Rhena - Île du Rhin, Vogelgrun

- **Samedi-visite : La villa Zaugg avant sa restauration : entre l'atelier de Herzog & de Meuron, le parc Zaugg et l'héritage textile**

L'artiste Rémy Zaugg s'installe à Pfastatt dans une propriété liée à l'histoire textile. Il y fait construire son atelier par les architectes Herzog & de Meuron et réalise un parc concrétisant sa vision de l'art. À la veille de travaux importants, visitez le site et discutez de son état et de son avenir.

Samedi 4.10 de 14h00 à 17h00

Atelier Rémy Zaugg, Pfastatt



Photogramme du documentaire *Penser l'incertitude* © Image de ville



Marché couvert, Saint-Dizier © Studiolada



Masterausstellung an der KIT-Fakultät für Architektur © KIT



Projektstandorte: Unicampus der RPTU, dahinter die Weinbauflächen © Michael Bast, Gebäudemanagement Stadt Landau

3. Jeunes architectes, grands enjeux

La jeune génération d'architectes, urbanistes et paysagistes affirme, à travers ses projets, son engagement, sa créativité et son attention aux territoires, en explorant les enjeux actuels et futurs.

- **Tournée du film *Penser l'incertitude* de Christian Barani, 2024, 99'**

En 2023, le jury des Albums des Jeunes Architectes et Paysagistes et Autres voies (AJAP) distingue 24 lauréat-e-s. Tel un voyage à travers la France, le film dresse le portrait d'une nouvelle génération engagée, sensible aux territoires, aux paysages et à celles et ceux qui y vivent. En marchant dans le paysage, en traversant chantiers et bâtiments, ces jeunes professionnel-le-s témoignent de leur travail et du sens de leur engagement. Une vision attentive et délicate, tournée vers l'avenir.

Chaque séance est suivie d'une table-ronde avec une agence locale et/ou lauréate des AJAP 2023. À la première à Strasbourg, le réalisateur du film sera présent.

Strasbourg, Cinéma Le Cosmos
Jeudi 02.10 à 18h30

Colmar, Espace Léopard
Vendredi 03.10 à 20h00

Freiburg, Kommunales Kino e.V
Mercredi 08.10 à 19h30

Wissembourg, Café associatif l'Escale
Samedi 11.10 à 19h00

Karlsruhe, Architekturschaufenster e.V.
Mardi 21.10 à 19h00

Mulhouse, Cinéma Bel Air
Mardi 21.10 à 20h00

- **Conférence : Studiolada – architecture de la ressource**

L'architecture de Studiolada est pensée en fonction des ressources matérielles, humaines, culturelles, techniques du territoire, des « moyens du bord ». Mais quelle architecture peut-on développer avec les outils d'aujourd'hui ? Comment pratiquer une architecture à « énergie humaine » ?

Jeudi 16.10 de 18h30 à 20h30
Architekturforum Freiburg e.V,
Guntramstraße 15, Freiburg

3. Jeunes architectes, grands enjeux

- **Exposition : Nous voulons changer le monde : exposition de travaux de master**

Les mastéran-t-es du département d'architecture du KIT présentent leurs travaux de fin d'études dans les domaines du bâtiment et de l'urbanisme. Les projets illustrent les enseignements du département et la manière dont la jeune génération conçoit l'architecture.

Du jeudi 23.10 au mercredi 29.10
Finissage le mercredi 29.10 à 18h00
KIT-Fakultät für Architektur, Karlsruhe

- **Exposition : Entre conception et vision – les projets étudiants 2024-2025**

Le département d'architecture de la SRH Hochschule Heidelberg présente son exposition annuelle des projets étudiants de l'année universitaire 2024-2025 : ils prennent tous place dans la région du Rhin supérieur et/ou ont été conçus à Heidelberg.

Du mercredi 8.10 au 22.10
Finissage le mercredi 22.10 à 16h30
SRH Hochschule, Foyer, Heidelberg

- **Exposition : VernINSAge**

Les futures diplômé-es architectes et architectes-ingénieur-es de l'INSA Strasbourg ont le plaisir de vous convier au vernissage de l'exposition de leurs projets de fin d'études. Les étudiant-es se réjouissent d'échanger autour des différents projets et ont hâte de rencontrer le public.

Vendredi 26.09 à 17h00
INSA, Strasbourg

- **Exposition : Conversion, campus, bois : la culture du bâti en changement à l'université de Stuttgart & à la RPTU**

Les étudiant-es de deux universités présentent leurs projets. La classe de construction bois de l'université de Stuttgart s'intéresse à de nouveaux sites de production viticole. Leurs camarades de la RPTU élaborent un projet de regroupement de leurs facultés à Landau et Kaiserslautern.

Du mardi 21.10 au 25.10
Vernissage le mardi 21.10 à 18h00
Stadtbibliothek, Landau in der Pfalz



Anciens silos © Martin Zeller



U-Halle (Hütten & Paläste Architekten) © Stadtmarketing Mannheim GmbH



Badisches Staatstheater Karlsruhe © Rainer Lück



Reithalle Und Tankstelle, Achern © Patrick Möhrle

4. Transformer, réutiliser, surprendre

Plongez au cœur du patrimoine réinventé grâce à des visites, conférences et déambulations qui font dialoguer passé et futur. Des friches urbaines transformées, en passant par des projets industriels ou culturels durables, ces projets permettent de découvrir, comprendre et s'inspirer de solutions innovantes et créatives pour bâtir autrement.

- **Samedi-visite : Franck Areal – Transformation socioécologique d'un site industriel**

Le Franck Areal, où Nestlé Suisse fabriquait un ersatz de café, devient un lieu d'usages mixtes. Enjeux sociaux, environnementaux et économiques : la transformation conjugue de multiples défis. Venez découvrir les espaces réhabilités et discuter de la rénovation et des matériaux de réemploi.

Samedi 18.10 de 14h00 à 16h00 (DE) et de 16h00 à 18h00 (FR)
Horb主gstrasse 105, Bâle

- **Visite : La halle U – une impulsion pour la construction dans l'existant**

La halle U de Mannheim était le prototype du candidat à la démolition. Après sa transformation par Hütten & Paläste, le projet obtient le prix d'État de la culture architecturale et est célébré comme le paradigme d'une nouvelle culture de la transformation. Visitez ce lieu de synergie multifonctionnel !

Jeudi 9.10 de 16h00 à 17h00
Restaurant APERO, in der U-Halle
an der Völklinger Achse, Mannheim

4. Transformer, réutiliser, surprendre

- **Visite : En route vers le nouveau Staatstheater**

Soyez les bienvenu-es pour cette visite de chantier du nouveau théâtre national ! Après une visite experte autour du grand chantier du Badisches Staatstheater, vous aurez la possibilité de discuter du chantier autour d'un encas pris sur place.

Mercredi 22.10 de 16h00 à 18h00
Ettlinger-Tor Platz 1, Karlsruhe

- **Visite et conférence : Un modèle d'avenir pour le multiusage ? Le quartier des abattoirs Canvas+**

Le quartier des abattoirs se transforme en campus créatif et culturel. Il allie monuments historiques restaurés et divers espaces commerciaux, ateliers, crèche et maison des jeunes, en privilégiant la construction durable végétalisée et le réemploi. Venez en apprendre plus sur ce modèle d'avenir.

Vendredi 10.10 de 15h00 à 18h00
Städtischer Schlachthof,
Wasserstrasse 22, Offenburg

- **Déambulation : Des lieux historiques sous un nouveau jour – l'Illenau et la Reithalle**

La visite commence au Kulturforum, traverse les Illenauwiesen jusqu'à la Reithalle. Ce lieu conjugue, histoire, habitat, travail et culture. Aux côtés de la Ville, des maîtres d'ouvrage, des paysagistes et des architectes, découvrez ces nouveaux espaces. Une dégustation clôture la visite.

Samedi 11.10 de 10h00 à 13h00
Haupteingang Kulturforum im
zentralen Innenhof der Illenau, Achern

- **Exposition et table ronde : La Manufacture des tabacs : histoire d'une architecture industrielle**

La Manufacture des tabacs témoigne de l'histoire du tabac en Alsace. Le 5e Lieu propose un double regard sur un lieu aujourd'hui dédié à la jeunesse, aux arts et aux savoirs : Mélodie Meslet-Tourneux transmet l'esprit des lieux en photographie et en dessin, la table ronde évoque l'architecture du site.

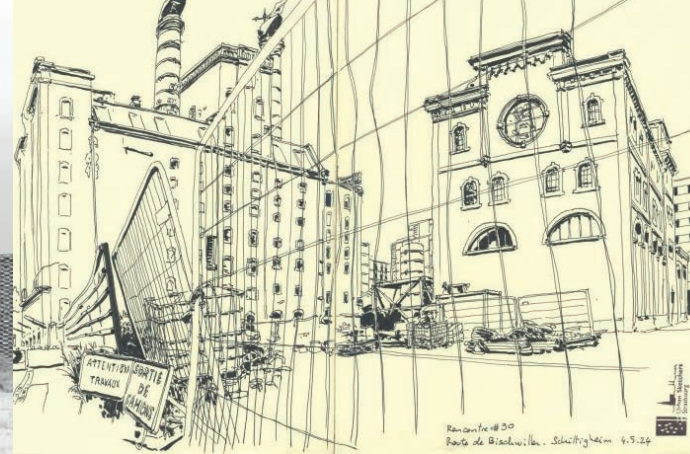
Du vendredi 17.10 au 31.10
Table-ronde le jeudi 16.10 à 17h30
5e Lieu, Strasbourg



P.K.308.815 © Christophe Bourgeois



Legend from Ordos — Cyrille Lallement



L'ancienne cave à vins de la COOP © Jean Sittler



Architekturdetail in Basel © J. Tschumo Urban Sketchers Dreiländereck

5. Explorations créatives au fil du Rhin

Dans le territoire du Rhin supérieur, art et culture architecturale se rejoignent : croquis urbains, balades sonores immersives et performances interactives offrent un regard neuf sur la ville, l'architecture, le paysage et les espaces de vie. Projets créatifs, expositions et ateliers participatifs rendent la culture architecturale vivante et invitent à explorer la région au-delà des frontières.

• Exposition : Par-delà les eaux du fleuve

L'exposition invite à retracer l'histoire du Rhin supérieur, à suivre les divagations de son lit, les travaux de régulation pour faciliter la navigation et mettre fin aux inondations, sa canalisation au XX^{ème} siècle. Hier comme aujourd'hui, le Rhin affirme son statut de principale artère fluviale d'Europe.

Du vendredi 10.10 au 12.10
Vernissage le vendredi 10.10 à 18h30
 120, Grand'rue, Strasbourg

• Exposition : Archifoto

Depuis 2010, la MEA et La Chambre organisent Archifoto : une biennale qui illustre les liens entre la photographie et l'architecture. Cinq artistes revisitent l'« Architecture en chantier » en l'envisageant certes comme un lieu physique, mais aussi comme un symbole de mouvement et de dynamique sociale.

Du vendredi 19.09 au 7.11
Vernissage le jeudi 18.09 à 19h00
 Centre Culturel Français, Freiburg

• Exposition : Séminaire Land Art en forêt de Brumath

En partenariat avec la Ville de Brumath, les étudiant.e.s d'architecture de l'INSA de Strasbourg réalisent des interventions plastiques sur un sentier de promenade dans la forêt de Brumath. Il s'agit de transformer des espaces naturels à partir de leurs regards sensibles.

Du samedi 11.10 au mercredi 31.12
Vernissage le samedi 11.10 à 12h00
 Forêt de Brumath, sentier « Ici et Ailleurs », Brejdewej, RD30 pont du Canal, Brumath

5. Explorations créatives au fil du Rhin

• Atelier et exposition : Croquis urbains au fil du Rhin

Les Urban Sketchers du Rhin supérieur invitent à redécouvrir la région avec carnet de croquis, crayon et regard affûté – des quartiers urbains à l'architecture en passant par les espaces naturels qui bordent le Rhin. Après les ateliers, les œuvres seront présentées lors d'expositions publiques.

Temps fort transfrontalier, l'exposition commune des groupes de Mannheim, Heidelberg, Karlsruhe, Strasbourg et Basel au Hofgut Maxau, près de Karlsruhe, offre, sous le thème « Vivre et habiter au Rhin supérieur », un regard dessiné sur leurs villes d'origine et propose une promenade visuelle à travers les pays voisins.

Ateliers

Strasbourg, Phare Citadelle
Samedi 4.10 de 10h00 à 17h00

Heidelberg, Betriebswerk - Innenhof
Dimanche 5.10 et jeudi 9.10 de 13h00 à 17h00

Munchhausen, devant la mairie
Samedi 11.10 de 11h00 à 17h00

Weil-am-Rhein, Passerelle des Trois Pays côté DE
Samedi 11.10 de 13h00 à 15h30

Karlsruhe, Hofgut Maxau – Innenhof
Samedi 18.10 de 11h00 à 18h00

Mannheim, U-Halle auf dem Spinelli-Gelände
Dimanche 19.10 de 13h00 à 16h00

Exposition

Karlsruhe, Hofgut Maxau
Samedis 18.10 et 25.10,
Dimanches 19.10 et 26.10,
de 12h00 à 17h00
Vernissage le samedi 18.10 à 14h00



Maquette de four banal, Nègrepelisse, projet non réalisé, 2015
© Olivier Vadrot



Araceli Calero et Pablo Martín au bâtiment annulaire, 2022
© Darek Szuster, Journal L'Alsace



Affiche du film *E.1027, Eileen Gray et la maison en bord de mer*, 2024, 68'
© soap factory GmbH



Photogramme du documentaire *Koolhaas Houselife*
© Bêka & Partners

5. Explorations créatives au fil du Rhin

• Atelier : Croquis en ville – exercices d'observation

Partez à la découverte des espaces urbains et paysagers sous la forme d'une série de performances. Les ateliers d'observation et de croquis réuniront architectes, paysagistes, artistes et un public tous âges. Un moment de création, de partage et de présentation, pour fabriquer une mémoire collective.

Samedi 11.10 de 14h00 à 17h00

La Nef Relais culturel, Wissembourg

• Résidence : Maquettes magnétiques

Les maquettes d'artistes ou d'architectes ont le même potentiel attractif. On se retrouve autour et se promène à l'intérieur. Olivier Vadrot examine ces constructions à échelle réduite, avant de discuter avec Nicolas Chardon et Karina Bisch sur leur usage de la maquette et ses potentiels créatifs.

Samedi 4.10 de 16h00 à 17h30

Aubette 1928, Strasbourg

• Allez l'Alsace ! Deux architectes espagnols rédigent le premier guide d'architecture de Mulhouse

Araceli Calero et Pablo Martín présentent le premier guide d'architecture de Mulhouse. Richement illustré, l'ouvrage propose une lecture personnelle de la ville à travers une sélection d'édifices emblématiques : un nouveau jalon dans la diffusion de la culture architecturale de Mulhouse.

Tables rondes

Mercredi 15.10 de 18h30 à 21h00

Cour des Chaînes, Mulhouse

Vendredi 24.10 de 17h30 à 19h00

Lichthof Bau- und Verkehrsdepartement BS, Bâle

Déambulation le samedi 18.10 de 14h30 à 16h30

Devant l'ancien Hôtel de Ville, Mulhouse

5. Explorations créatives au fil du Rhin

• Toucher terre, matériau d'hier, projets de demain, Jérémie Basset, 2024, 68'

Découvrez le renouveau de la construction en terre crue et discutez après la projection avec des spécialistes des bâtiments passifs ou de l'écocrénovation, qui s'inspirent de techniques ancestrales pour construire les bâtiments de demain.

Vendredi 10.10 à 19h45

Cinéma Palace Lumière, Altkirch

• *E.1027, Eileen Gray et la maison en bord de mer*, Beatrice Minger et Christoph Schaub, 2024, 89'

Découvrez l'histoire hors du commun de la villa culte d'Eileen Gray à Roquebrune. Sa villa moderniste est victime de la toute-puissance de Le Corbusier qui impose ses fresques aux murs. Le maître finit par être associé au bâtiment. Le documentaire rend à Eileen Gray la place qui lui revient.

Vendredi 24.10 à 20h00

CGR, Colmar

Mardi 14.10 à 19h30

Kinemathek, Karlsruhe

• *The Competition*, Angel Borrego Cubero, 2013, 99'

Invités à participer au concours par Andorre, victime consentante de l'effet Bilbao, quatre starchitectes se dévoilent au quotidien dans leur process de conception. Un regard sans complaisance, mais nécessaire, sur les idoles du monde de l'architecture et le système qui les désire.

Mardi 7.10 à 18h30

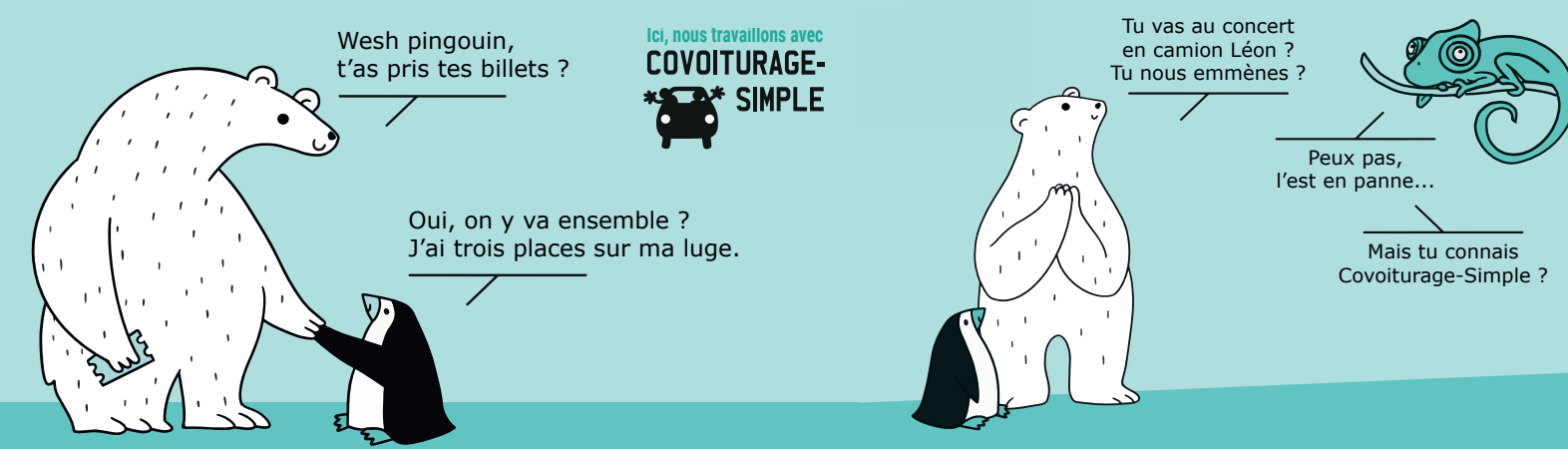
BNU - Bbliothèque nationale et universitaire, Strasbourg

• *Koolhaas Houselife*, Ila Beka et Louise Lemoine, 2008, 58'

Rem Koolhaas a créé une merveille d'ingénierie pour cette maison avec murs qui bougent, lits qui se lèvent, plateformes et fenêtres automatisées afin de donner toute liberté à son propriétaire en fauteuil. La visite avec la truculente gouvernante permet d'entrer dans une icône de l'architecture contemporaine.

Lundi 20.10 à 18h30

ENSAS, Strasbourg



© Covoiturage simple

Mobilité et engagement environnemental du festival

Pour faciliter les déplacements et réduire son impact environnemental, la MEA innove cette année et propose une mise en lien direct depuis son site internet vers une plateforme de covoiturage « Covoiturage simple » afin d'encourager les festivalier·ères à covoiturer ensemble pour se rendre sur les événements. Pour un grand nombre d'événements, les participant·es pourront s'inscrire directement via le site de la MEA sur la plateforme de covoiturage simple, et auront la possibilité de signaler un trajet qu'ils effectuent et de se manifester pour dire qu'ils souhaitent covoiturer.

Les participant·es sont également invité·es à adopter des modes de déplacement doux, tels que la marche, le vélo ou les transports en commun, et à utiliser les solutions de covoiturage et d'autopartage déjà mises en place par le festival.

Des outils pratiques comme la carte de réduction SNCF Fluo, le BW ticket ou les plateformes d'autopartage Citiz et Stadtmobil rendent ces déplacements à la fois simples, conviviaux et respectueux de l'environnement.

Grâce à ces initiatives, le festival des Journées de l'architecture favorise les échanges transfrontaliers autour de la culture architecturale dans le Rhin supérieur, tout en encourageant une mobilité éco-responsable. Ces actions reflètent notre engagement à promouvoir l'accès à nos manifestations de manière pratique, responsable et durable, tout en tout en favorisant la convivialité et le partage entre participant·es.



Maquette Oscar 2025, Freiburg © Olivier Kern



Maquette Oscar 2025, Heidelberg © Olivier Kern

Les actions pédagogiques

Oscar, le jeu-concours élèves transfrontalier

Depuis maintenant 18 ans, le jeu-concours élèves transfrontalier Oscar récompense la construction de maquettes d'architecture par des élèves de la maternelle à la terminale dans tout le bassin rhénan.

Le succès de cette initiative transfrontalière croît chaque année, favorisant rencontres et échanges des deux côtés du Rhin. 2 500 à 3 000 élèves d'Alsace, du Bade-Wurtemberg et des cantons de Bâle participent tous les ans à ce grand jeu. Sur toute la durée du concours (de septembre à juin), les classes peuvent bénéficier de l'intervention d'un·e architecte ainsi que d'un échange avec une classe partenaire du pays voisin.

Ensuite, les maquettes sont évaluées par des jurys composés d'architectes, d'étudiant·e·s. Enfin, des remises de prix et des expositions sont organisées dans les villes référentes du territoire.

Le thème de l'édition 2025-2026 est :
« Une scène pour des histoires ».

Inscriptions jusqu'au :
19 décembre 2025
Restitutions des maquettes :
Fin avril 2026

Le règlement du concours, les lieux et dates exactes de rendu et des expositions seront consultables sur :



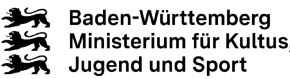
Grands mécènes 2025



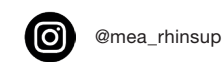
Membres fondateurs



Partenaires publics



Partenaires médias



1 rue de l'Outre
67000 Strasbourg
+33 (0) 3 88 22 56 70
www.m-ea.eu

Nathalie Charvet

Directrice
nathalie.charvet@m-ea.eu
+33 (0)6.85.17.47.21